

Rafins Sp. z o.o.

Adres do korespondencji:

ul. Łomnicka 2A
58-533 Mysłakowice

Dane kontaktowe:

tel. 575 899 801

biuro@rafinsmosty.pl



RAFINS SP. Z O.O.

PROJEKTY OBIEKTÓW INŻYNIERSKICH

RAPORT Z KONSULTACJI SPOŁECZNYCH

dla przebudowy mostu na rzece Lubrzanka w miejscowości Kielce

w ramach zadania pn.:

„Opracowanie koncepcji programowej przebudowy mostu na rz. Lubrzance
w rejonie ul. Zielnej w Kielcach”

<u>Nr dokumentu:</u>	D-17.08.2
<u>Inwestor</u> <u>i Zamawiający:</u>	Gmina Kielce – Miejski Zarząd Dróg w Kielcach ul. Prendowskiej 7, 25-395 Kielce
<u>Nazwa zadania:</u>	Opracowanie koncepcji programowej przebudowy mostu na rz. Lubrzance w rejonie ul. Zielnej w Kielcach
<u>Obiekt:</u>	Most
<u>Lokalizacja:</u>	Województwo: Świętokrzyskie, Powiat: miasto Kielce, Gmina: Kielce, Obręb: 0026, dz. ew. nr 248/22, 248/23, 254, 260, 264, 373, 374, 558, 559, 560/2, 560/3, 561, 562, 563,
<u>Branża:</u>	MOSTOWA

ZESPÓŁ PROJEKTOWY

Opracowali:	Imię i nazwisko	Nr i zakres uprawnień	Podpis
Projektant branża inżynierska (główny projektant)	mgr inż. Paweł Gruca	OPL/1773/PWBM/19 specjalność inżynierska mostowa do projektowania i kierowania robotami budowlanymi bez ograniczeń	
Sprawdzający branża inżynierska	mgr inż. Rafał Zienkiewicz	DOŚ/0410/PBM/19 specjalność inżynierska mostowa do projektowania bez ograniczeń	

SPIS TREŚCI

1.	PRZEDMIOT I CEL KONSULTACJI	3
2.	PODSTAWY OPRACOWANIA	4
2.1	Podstawy formalne	4
3.	SZCZEGÓŁOWY OPIS PRZEDSTAWIONYCH WARIANTÓW	4
3.1.1	Wariant nr 1	4
3.1.2	Wariant nr 2	5
3.1.3	Wariant nr 3	6
3.2	UKŁAD DROGOWY	7
3.2.1	Projektowany układ komunikacyjny	7
4.	PRZEBIEG, DATA I MIEJSCE KONSULTACJI	8
5.	WYKAZ ZŁOŻONYCH WNIOSKÓW, ICH STRESZCZENIE I SPOSÓB ICH UWZGLĘDNIENIA	11

1. PRZEDMIOT I CEL KONSULTACJI

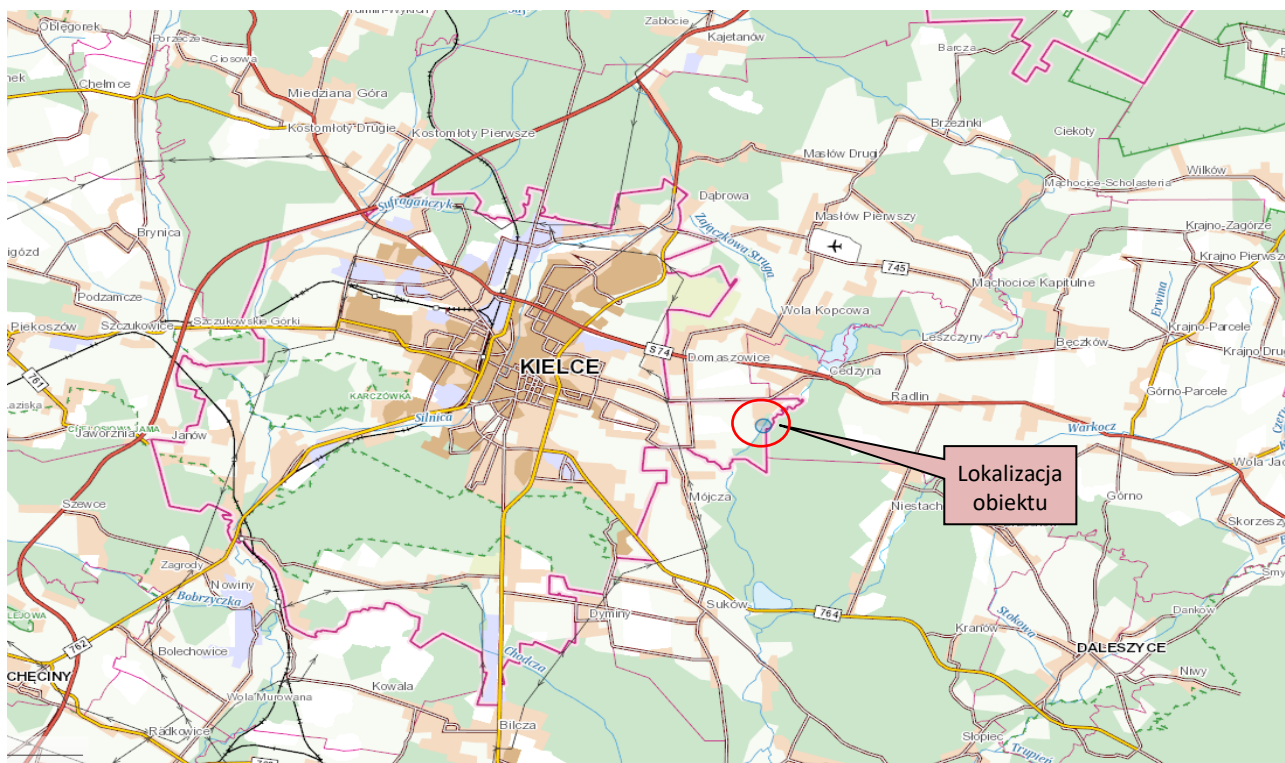
Przedmiotem konsultacji była 3-wariantowa koncepcja projektowa mająca na celu zdiagnozowanie aktualnych przyczyn zalewania posesji zlokalizowanych w pobliżu i przedstawienie wariantowych rozwiązania przebudowy istniejącego przepustu, na most drogowy. Obiekt zlokalizowany jest na działkach o nr: 264, 558, 561, Obręb nr 0026, gmina Kielce. Obiekt znajduje się w ciągu drogi gruntowej i umożliwia przekroczenie rzeki Lubrzanka. Na rysunku nr 1.1, 1.2 i 1.3 pokazano istniejący obiekt wraz z jego lokalizacją.



Rys. 1.1 Widok z boku od strony wody górnej



Rys. 1.2 Widok nawierzchni na obiekcie



Rys. 1.3 Lokalizacja obiektu

Celem przeprowadzonych konsultacji społecznych było zapoznanie lokalnej społeczności z planowym zamierzeniem, zebranie uwag i opinii mieszkańców oraz innych interesariuszy w zakresie zaproponowanych rozwiązań projektowych, w celu dokonania wyboru optymalnego wariantu przebudowy.

2. PODSTAWY OPRACOWANIA

2.1 Podstawy formalne

Umowa o prace projektowe nr WZP.26.4.54.2022 z dnia 17.11.2022 r. zawarta pomiędzy Wykonawcą:

Rafins Sp. z o.o., ul. Jedności Narodowej 55-57/7, 50-262 Wrocław
i Zamawiającym:

Gmina Kielce – Miejski Zarząd Dróg w Kielcach, ul. Prendowskiej 7, 25-395 Kielce

3. SZCZEGÓŁOWY OPIS PRZEDSTAWIONYCH WARIANTÓW

Na potrzeby koncepcji projektowej zaprojektowano 3 różne warianty przebudowy mostu.

3.1.1 Wariant nr 1

W wariantcie nr 1 zaprojektowano jednoprzęsłową konstrukcję o schemacie statycznym ramowym. Ustrój nośny składa się z 9-ciu belek Kujan typu NG18/890 o długości 16,30m oraz płyty żelbetowej o zmiennej grubości 15,0-34,2cm. Podpory należy wykonać z żelbetu połączone z ustrojem nośnym za pomocą sztywnych węzłów. Rozpiętość teoretyczna wynosi 16,40m, długość całkowita 17,50m, a szerokość 9,50m. Światło poziome zaprojektowano na 15,30m, a światło pionowe 4,11m. Skarpy należy umocnić płytami ażurowymi, dno rzeki należy umocnić narzutem

kamiennym. Za przyczółkami należy wykonać płyty przejściowe. Na obiekcie zaprojektowano dwa pasy ruchu o szerokości 2,90m każdy oraz ciąg pieszy o szerokości 2,30m. Balustradę od strony wody górnej, oraz barieroporęcz od strony wody dolnej. Na płycie pomostu należy wykonać żelbetowe kapy chodnikowe oraz krawężnik granitowy o wymiarach 20x18,0cm. W kapach chodnikowych zaprojektowano kanały technologiczne do przeprowadzenia sieci obcych. Nawierzchnia składać się będzie z dwóch warstw: warstwy wiążącej z betonu asfaltowego gr. 5,0cm oraz warstwy ścieralnej z betonu asfaltowego gr. 4,0cm. Pod warstwami na ustroju nośnym należy ułożyć hydroizolację mostową. Zaprojektowano nowe skrzydła żelbetowe oraz schody skarpowe. Po obu stronach jezdni zastosowane zostaną ścieki przykrawężnikowe z kostki granitowej odprowadzające wodę do wpustów drogowych zlokalizowanych za końcami skrzydeł.

Z uwagi na konieczność zwiększenia światła pionowego obiektu zaprojektowano podwyższenie niwelety na obiekcie i dojazdach. Zakres przebudowy dojazdów został pokazany w części rysunkowej opracowania.

Zaprojektowano reprofiliację dna rzeki na odległości ok. 250,0m.

PARAMETRY GEOMETRYCZNE OBIEKTU – WARIANT NR 1

• Rodzaj obiektu	most
• Nazwa i rodzaj przeszkody	rzeka Lubrzanka
• Ilość przęseł	1
• Rozpiętość teoretyczna	16,40m
• Długość całkowita obiektu	17,50m
• Światło poziome	15,30m
• Światło pionowe	4,11m
• Szerokość całkowita	9,50m
• Wysokość konstrukcyjna	1,14m
• Ustrój nośny	Kujan NG18/890 + płyta żelbetowa
• Ukos konstrukcji (względem osi przeszkody)	76°
• Schemat statyczny	rama
• Materiał konstrukcji	żelbet

3.1.2 Wariant nr 2

W wariantcie nr 2 zaprojektowano jednoprzęsłową konstrukcję o schemacie statycznym ramowym. Ustrój nośny składa się z płyty żelbetowej o grubości 0,8-1,2m. Podpory należy wykonać z żelbetu połączone z ustrojem nośnym za pomocą sztywnych węzłów. Rozpiętość teoretyczna wynosi 16,40m, długość całkowita 17,50m, a szerokość 9,50m. Światło poziome zaprojektowano na 15,30m, a światło pionowe 4,21m. Skarpy należy umocnić płytami ażurowymi, dno rzeki należy umocnić narzutem kamiennym. Za przyczółkami należy wykonać płyty przejściowe. Na obiekcie zaprojektowano dwa pasy ruchu o szerokości 2,90m każdy oraz ciąg pieszy o szerokości 2,30m. Balustradę od strony wody górnej, oraz barieroporęcz od strony wody dolnej. Na płycie pomostu należy wykonać żelbetowe kapy chodnikowe oraz krawężnik granitowy o wymiarach 20x18,0cm. W kapach chodnikowych zaprojektowano kanały technologiczne do przeprowadzenia sieci obcych.

Nawierzchnia składać się będzie z dwóch warstw: warstwy wiążącej z betonu asfaltowego gr. 5,0cm oraz warstwy ścieralnej z betonu asfaltowego 4,0cm. Pod warstwami na ustroju nośnym należy ułożyć hydroizolację mostową. Zaprojektowano nowe skrzydła żelbetowe oraz schody skarpowe. Po obu stronach jezdni zastosowane zostaną ścieki przykrawężnikowe z kostki granitowej odprowadzające wodę do wpustów drogowych zlokalizowanych za końcami skrzydeł.

Z uwagi na konieczność zwiększenia światła pionowego obiektu zaprojektowano podwyższenie niwelety na obiekcie i dojazdach. Zakres przebudowy dojazdów został pokazany w części rysunkowej opracowania.

Zaprojektowano reprofiliację dna rzeki na odległości ok. 250,0m.

PARAMETRY GEOMETRYCZNE OBIEKTU – WARIANT NR 2

• Rodzaj obiektu	most
• Nazwa i rodzaj przeszkody	rzeka Lubrzanka
• Ilość przęseł	1
• Rozpiętość teoretyczna	16,40m
• Długość całkowita obiektu	17,50m
• Światło poziome	15,30m
• Światło pionowe	4,21m
• Szerokość całkowita	9,50m
• Wysokość konstrukcyjna	1,04m
• Ustrój nośny	Płyta żelbetowa
• Ukos konstrukcji (względem osi przeszkody)	76°
• Schemat statyczny	rama
• Materiał konstrukcji	żelbet

3.1.3 Wariant nr 3

W wariantcie nr 3 zaprojektowano jednoprzęsłową konstrukcję powłokowo-gruntową o schemacie statycznym łukowym. Ustrój nośny stanowią łukowe refabrykaty żelbetowe. Podpory należy wykonać z żelbetu. Rozpiętość teoretyczna wynosi 17,03m, długość całkowita 17,76m. Światło poziome zaprojektowano na 16,68m, a światło pionowe 4,19m. Skarpy oraz dno rzeki należy umocnić narzutem kamiennym oraz płytami ażurowymi. Na obiekcie zaprojektowano dwa pasy ruchu o szerokości 2,90m każdy oraz ciąg pieszy o szerokości 2,30m. Balustradę od strony wody górnej, oraz barieroporęcz od strony wody dolnej. Na płycie pomostu należy wykonać żelbetowe kapy chodnikowe oraz krawężnik granitowy o wymiarach 20x18,0cm. W kapach chodnikowych zaprojektowano kanały technologiczne do przeprowadzenia sieci obcych. Nawierzchnia składać się będzie z dwóch warstw: warstwy ścieralnej z betonu asfaltowego AC gr. 4,0cm oraz warstwy wiążącej również z betonu asfaltowego AC gr. 8,0cm. Warstwy ułożone będą na podbudowie zasadniczej z kruszywa łamanego gr. 20,0cm. Zaprojektowano skrzydła i ściany czołowe z gruntu zbrojonego oblicowanego bloczkami betonowymi. Po obu stronach jezdni zastosowane zostaną ścieki przykrawężnikowe z kostki granitowej odprowadzające wodę do wpustów drogowych zlokalizowanych za końcami skrzydeł.

Z uwagi na konieczność zwiększenia światła pionowego obiektu zaprojektowano podwyższenie niwelety na obiekcie i dojazdach. Zakres przebudowy dojazdów został pokazany w części rysunkowej opracowania.

Zaprojektowano reprofiliację dna rzeki na odległości ok. 250,0m.

PARAMETRY GEOMETRYCZNE OBIEKTU – WARIANT NR 3

• Rodzaj obiektu	most
• Nazwa i rodzaj przeszkody	rzeka Lubrzanka
• Ilość przęseł	1
• Rozpiętość teoretyczna	17,04m
• Długość całkowita obiektu	17,76m
• Światło poziome	16,68m
• Światło pionowe	4,19m
• Wysokość naziomu	min. 0,50m
• Ustrój nośny	gruntowo-powłokowy (prefabrykaty żelbetowe)
• Ukos konstrukcji (względem osi przeszkody)	90°
• Schemat statyczny	łukowy
• Materiał konstrukcji	żelbet

3.2 UKŁAD DROGOWY

3.2.1 Projektowany układ komunikacyjny

WARIANT 1 i 2

Zakres inwestycji obejmuje przebudowę drogi gminnej ul. Zielnej na działce 264 i 561 w obrębie 0026, miasto Kielce wraz z budową mostu na rzece Lubrzanka i budową chodnika dla pieszych. Ponadto w zakres prac wchodzi przebudowa zjazdów na posesje i wymiana zarurowania rowu.

W wariantcie nr 1 i 2 przewiduje się przebudowę drogi uwzględniającą wykonanie jezdni twardej o nawierzchni bitumicznej i szerokości 3,50 m na dojazdach do mostu oraz o szerokości 2x2,90 m na projektowanym moście, budowę pobocza z kruszywa łamanego o szerokości 0,75 m i chodnika z kostki betonowej o szerokości 2,30 m. Projektowana droga dowiązuje się do stanu istniejącego – nawierzchni gruntowej ul. Zielnej. Przyjęto klasę drogi D, prędkość do projektowania 30 km/h.

Przewidziany do przebudowy odcinek drogi ma ok. 90 m długości.

WARIANT 3

Zakres inwestycji obejmuje przebudowę drogi gminnej ul. Zielnej na działce 264 i 561 w obrębie 0026, miasto Kielce wraz z budową mostu na rzece Lubrzanka i budową chodnika dla pieszych. Ponadto w zakres prac wchodzi przebudowa zjazdów na posesje i wymiana zarurowania rowu.

W wariantcie nr 1 i 2 przewiduje się przebudowę drogi uwzględniającą wykonanie jezdni twardej o nawierzchni bitumicznej i szerokości 3,50 m na dojeździe od strony Niestachowa, o szerokości 2x2,90 m na projektowanym moście oraz o szerokości 2x2,50 m na dojeździe od strony Centrum. Zaprojektowano budowę pobocza z kruszywa łamanego o szerokości 0,75 m i chodnika z kostki betonowej o szerokości 2,30 m. Projektowana droga dowiązuje się do stanu istniejącego – nawierzchni gruntowej ul. Zielnej. Przyjęto klasę drogi L, prędkość do projektowania 30 km/h – na moście i na dojeździe od strony Centrum oraz klasę drogi D – na dojeździe od strony Niestachowa.

Przewidziany do przebudowy odcinek drogi ma ok. 90 m długości.

Projektowane rozwiązania przedstawiono na rysunkach Z-01 oraz D-01 „Projekt zagospodarowania terenu” i „Układ drogowy”.

4. PRZEBIEG, DATA I MIEJSCE KONSULTACJI

Konsultacje społeczne zostały przeprowadzone w terminie 06.03.2023 r. – 24.03.2023 r. Uwagi i opinie można było składać za pośrednictwem stron internetowych:

- Idea Kielce:

<https://konsultacje.kielce.eu/konsultacje-zielna.html>

- Miejskiego Zarządu Dróg:

https://www.mzd.kielce.pl/index.php?option=com_content&task=view&id=2823&Itemid=101

oraz pocztą tradycyjną na adres Miejskiego Zarządu Dróg w Kielcach. Informacja o konsultacjach dodatkowo została umieszczona na słupach ogłoszeniowych w okolicach ul. Zielnej oraz umieszczona wraz z formularzem w skrzynkach pocztowych mieszkańców ul. Zielnej.

Zdjęcia z umieszczonych ogłoszeń przedstawiono poniżej:



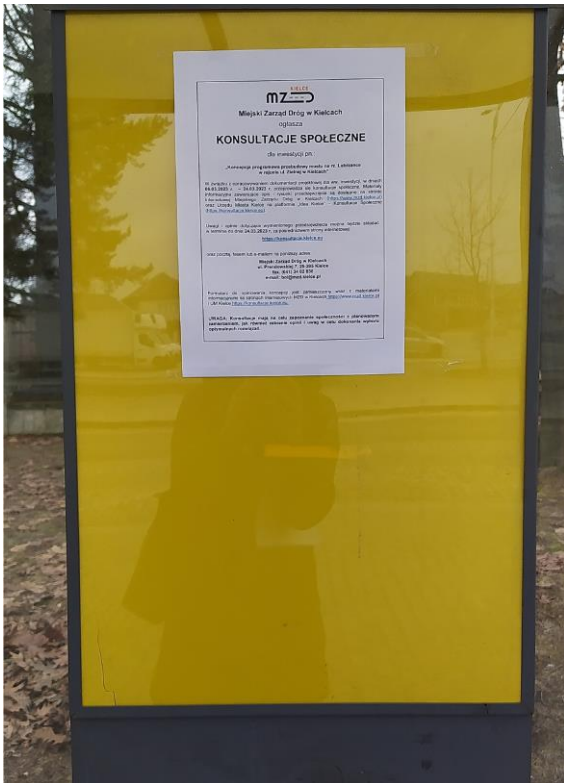
Fot. 1 i 2 ul. Zielna (za mostem)



Fot. 3 i 4 ul. Zielna (na wysokości mostu)



Fot. 5 i 6 Skrzyżowanie ul. Zielnej z ul. Warzywną



Fot. 7 i 8 Przystanek autobusowy przy Cmentarzu Komunalnym Kielce – Cedzyna, ul. Cmentarna



Fot. 9 i 10 Tablica przy Cmentarzu Komunalny Kielce – Cedzyna, ul. Cmentarna 5E

5. WYKAZ ZŁOŻONYCH WNIOSKÓW, ICH STRESZCZENIE I SPOSÓB ICH UWZGLĘDNIENIA

Kopie wniosków zostały dodane jako załącznik nr 1 do nn. raportu.

Nr wniosku	Streszczenie wniosku	Sposób uwzględnienia uwag
Wniosek nr 1 z dnia 06.03.2023	„Uważam , że budowa mostu jest nieekonomiczna. To już lepiej wykupić te nieruchomości od mieszkańców lub kupić tym mieszkańcom po samochodzie-amfibii. Lub wybudować drogę przez las. Ale budowa mostu dla kilku domów? Naprawdę musimy być bogatym miastem. No chyba, że to takie obiecanki-cacanki.”	Na etapie sporządzania kosztorysów, Projektant wykonał analizę ekonomiczną dla wariantu wykupu nieruchomości od mieszkańców. Koszt wykupu oscylował w granicach 11,7 mln zł netto. Koszt przebudowy mostu oscyluje w granicach 5,4-6,4 mln zł netto. Z analizy wynika, że wariant uwzględniający wykup nieruchomości od mieszkańców jest ekonomicznie nieuzasadniony.
Wniosek nr 2 z dnia 24.03.2023	„Jestem za koncepcją Nr. II Jestem właścicielem działki przy rzece Lubrzance”	Opinia zostanie uwzględniona przy wyborze wariantu.
Wniosek nr 3 z dnia 24.03.2023	„Jestem za koncepcją nr. 2”	Opinia zostanie uwzględniona przy wyborze wariantu.
Wniosek nr 4 z dnia 24.03.2023	„Jestem za koncepcją Nr „3””	Opinia zostanie uwzględniona przy wyborze wariantu.
Wniosek nr 5 z dnia 24.03.2023	„Popieram opcję nr. 2”	Opinia zostanie uwzględniona przy wyborze wariantu.
Wniosek nr 6 z dnia 24.03.2023	„Jestem za koncepcją nr.2.”	Opinia zostanie uwzględniona przy wyborze wariantu.
Wniosek nr 7 z dnia 24.03.2023	Z formularza do opiniowania wynika, iż dwie osoby podpisały się za wariantem nr 2, zamieszkujące pod adresem ul. Zielna 10 w m. Kielce	Opinie zostaną uwzględnione przy wyborze wariantu.
Wniosek nr 8 z dnia 24.03.2023 (wniosek został wysłany dwukrotnie)	„W związku z przebudową mostu w Kielcach na ul. Zielnej Wnosimy: I Przeprowadzić wodociąg ciągiem ul. Zielnej przez most na drugą stronę rzeki Lubrzanki ponieważ Wodociągi Górno bez zgody właścicieli bezprawnie umieściły go na mojej działce. II Nie wyrażam zgody by jakiegokolwiek prace związane z przebudową mostu były prowadzone na mojej działce ponieważ będzie to przeszkodą w jakiegokolwiek moich inwestycjach III Na swojej działce postawić chcę panele fotowoltaiczne	Żaden z trzech wariantów nie zakłada prac na działce nr 259, należącej do opiniodawcy. Wodociąg zostanie przebudowany tylko w niezbędnym zakresie tj. w miejscach kolidujących z nowymi podporami mostu. Wodociąg znajdujący się na działce opiniodawcy w żaden sposób nie ingeruje w przedmiotową inwestycję, więc zalecamy opiniodawcy, wniosek o przebudowę poza granicę działki nr 259, kierować bezpośrednio do zarządcy wodociągu.
Wniosek nr9 z dnia 24.03.2023	„drugi wariant mostu na rzece Lubrzance.”	Opinia zostanie uwzględniona przy wyborze wariantu.