

nazwa i adres jednostki projektowej:

**Specjalistyczne Biuro
Inwestycyjno-Inżynierskie
PROSTA-PROJEKT**



ul. Gen. W. Andersa 7 / U-9 | 25-217 Kielce | tel.: 517 190 616 | projekty@prostaprojekt.pl | www.prostaprojekt.pl

rodzaj dokumentacji:

zadanie:

RAPORT Z KONSULTACJI SPOŁECZNYCH

**”Poprawa transportowej mobilności mieszkańców Kielc
poprzez budowę i przebudowę infrastruktury pieszo – rowerowej
oraz przystanków komunikacji miejskiej” – odcinek 1
ul. Jagiellońska**

adres i kategoria obiektu:	adres: ul. Jagiellońska, m. Kielce; gmina Kielce, powiat kielecki kategoria obiektu budowlanego: IV, XXV, XXVI
nazwa i adres Inwestora:	Gmina Kielce - MZD Kielce ul. Prendowskiej 7 25-395 Kielce
nazwa i adres jednostki projektowej:	Specjalistyczne Biuro Inwestycyjno-Inżynierskie PROSTA-PROJEKT ul. Generała Władysława Andersa 7/U9 25-217 Kielce



Zespół projektowy:

l.p.	branża	funkcja	imię i nazwisko	nr uprawnień, specjalność	data	podpis
1	drogowa	opracował	mgr inż. Anna Świdorska-Łakomiec	SWK/0098/PWBD/18 upr. bud. do projektowania i kierowania robotami budowlanymi bez ograniczeń w specjalności inżynierskiej drogowej	01.2025	
2	drogowa	opracował	mgr inż. Paweł Sowa		01.2025	
						Egzemplarz

SPIS TREŚCI

A. CZĘŚĆ OPISOWA

1. PODSTAWA OPRACOWANIA.....	3
2. PRZEDMIOT	3
2.1. Opis inwestycji	3
2.2. Zakres inwestycji.....	3
3. PRZEBIEG, DATA I MIEJSCE PRZEPROWADZONYCH KONSULTACJI	3
3.1. Ogłoszenia o miejscu, czasie i formie przeprowadzenia konsultacji	4
3.2. Kopie tekstów ogłoszeń internetowych	5
4. WYKAZ ZŁOŻONYCH WNIOSKÓW, ICH STRESZCZENIE I SPOSÓB ICH UWZGLĘDNIENIA	9
5. ZESTAWIENIE ZBIORCZE WPROWADZONYCH ZMIAN DO ROZWIĄZAŃ PROJEKTOWYCH.....	19
6. PODSUMOWANIE.....	19

B. CZĘŚĆ RYSUNKOWA

rys. D-2.1-2.2 Plan zagospodarowania terenu przedstawiony do konsultacji społecznych, skala 1:500

A. CZĘŚĆ OPISOWA

1. PODSTAWA OPRACOWANIA

Podstawą opracowania Raportu z konsultacji społecznych dla niniejszego zadania inwestycyjnego jest umowa nr WZP.26.4.27.2024 z dnia 10.07.2024 r. pomiędzy Gminą Kielce – Miejskim Zarządem Dróg w Kielcach, 25-395 Kielce, ul. Prendowskiej 7, a Specjalistycznym Biurem Inwestycyjno-Inżynierskim PROSTA-PROJEKT.

Zadaniem konsultacji było zapoznanie lokalnej społeczności z planowaną inwestycją oraz zebranie ich uwag i wniosków.

Niniejszy raport stanowi podsumowanie przebiegu konsultacji oraz zbilansowanie wniosków złożonych przez osoby i instytucje zainteresowane.

2. PRZEDMIOT

2.1. Opis inwestycji

Do konsultacji przedstawiono jeden wariant koncepcji budowy i przebudowy ścieżek rowerowych wzdłuż ul. Jagiellońskiej. Wariant ten został uzgodniony z Biurem Mobilności, Miejskim Zarządem Dróg oraz Biurem ds. Inteligentnego Zarządzania Zrównoważonym Rozwojem - Smart City w Kielcach przed wyłożeniem do oceny lokalnej społeczności z planowaną inwestycją.

2.2. Zakres inwestycji

W zakres inwestycji wchodzi w szczególności:

- wyznaczenie pasów dla rowerów (ddr) na odcinku od ul. Piekoszowskiej do ul. Młodej i budowę dróg dla pieszych i rowerów na odcinku od ul. Młodej do ul. 1 Maja (ddpir),
- budowę i przebudowę chodników w zakresie wynikającym z poprawy mobilności,
- budowa przejść dla pieszych i przejazdów dla rowerów,
- budowę przystanku autobusowego przy ul. Grochowej,
- przebudowę przystanków autobusowych,
- budowę systemu detekcji rowerzystów,
- przebudowę sygnalizacji świetlnej na skrzyżowaniu ulic: Jagiellońskiej i Hożej
- budowę i przebudowę odwodnienia (jeżeli konieczne),
- montaż stojaków dla rowerów,
- przebudowę zjazdów,
- wykonanie organizacji ruchu, w tym: oznakowania pionowego i poziomego oraz urządzeń bezpieczeństwa ruchu drogowego,
- budowę kanału technologicznego (w razie potrzeby),
- nasadzenia zieleni i wycinkę,
- przebudowę istniejących sieci uzbrojenia terenu i infrastruktury technicznej kolidujących z inwestycją (w razie potrzeby).

3. PRZEBIEG, DATA I MIEJSCE PRZEPROWADZONYCH KONSULTACJI

Materiały z proponowanymi rozwiązaniami w formie papierowej i elektronicznej zostały przekazane do Miejskiego Zarządu Dróg w Kielcach.

Konsultacje społeczne zostały ogłoszone poprzez:

- zamieszczenie ogłoszeń na stronach internetowych oraz w miejscach widocznych na terenie planowanego przedsięwzięcia,
- zamieszczenie na stronach internetowych materiałów informacyjnych o planowanym przedsięwzięciu,

- udostępnienie wydrukowanych materiałów informacyjnych o planowanym przedsięwzięciu w okresie prowadzonych konsultacji społecznych w siedzibie Miejskiego Zarządu Dróg w Kielcach.

3.1. Ogłoszenia o miejscu, czasie i formie przeprowadzenia konsultacji

Konsultacje społeczne przeprowadzone zostały w dniach **18.12.2024 r. – 08.01.2025 r.**

Materiały informacyjne zawierające opis i rysunki dla przedsięwzięcia udostępniono:

- w formie cyfrowej:
 - na stronie internetowej Miejskiego Zarządu Dróg w Kielcach (www.mzd.kielce.pl)
 - na platformie „Idea Kielce – Konsultacje Społeczne” (www.konsultacje.kielce.eu).
- w formie papierowej:
 - w siedzibie MZD w Kielcach
 - w miejscu planowanej budowy drogi dla rowerów, drogi dla pieszych i rowerów – ul. Jagiellońska na odcinku od ul. Piekoszowskiej do ul. 1 Maja

Uwagi i opinie dotyczące przedsięwzięcia można było przysyłać w formie pisemnej do dnia 08.01.2025 r. pocztą, faxem lub e-mailem na adres:

Miejski Zarząd Dróg w Kielcach
ul. Prendowskiej 7, 25-395 Kielce
fax. (041) 34 02 830
e-mail: boi@mzd.kielce.pl

oraz składać elektronicznie poprzez formularz do opiniowania na stronie www.konsultacje.kielce.eu.

3.2. Kopie tekstów ogłoszeń internetowych



KONSULTACJE SPOŁECZNE

„Poprawa transportowej mobilności mieszkańców Kielc poprzez budowę i przebudowę infrastruktury pieszo-rowerowej oraz przystanków komunikacji miejskiej” - ul. Jagiellońska

UWAGI MOŻNA SKŁADAĆ W TERMINIE

18.12.2024 r. - 08.01.2025 r.

Konsultacje dotyczą projektu koncepcyjnego dróg pieszych, rowerowych oraz przebudowy przystanków komunikacji miejskiej:

- wzdłuż ulicy Jagiellońskiej (odcinek od ul. Piekoszowskiej do ul. 1 Maja).

Materiały informacyjne dotyczące planowanej inwestycji (opis, rysunki, wzór formularza, ogłoszenie) dostępne są do pobrania na dole strony.

Uwagi i opinie można składać za pomocą **formularza on line** lub **pobrać wzór wniosku** i przesłać:

Używamy Cookie

Od 25 maja 2018 roku obowiązuje Rozporządzenie Parlamentu Europejskiego i Rady (UE) 2016/679 z dnia 27 kwietnia 2016 r. (RODO). Korzystając z serwisu wyrażasz zgodę na przetwarzanie Twoich danych osobowych w plikach cookies. Jeśli nie chcesz, by pliki cookies były zapisywane na Twoim dysku, zmień ustawienia swojej przeglądarki.

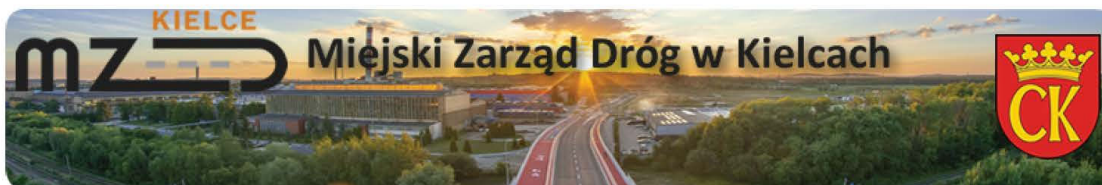
Więcej informacji w **POLITYCE PRYWATNOŚCI**.

Wyrażasz zgodę?

1, ul. Prendowskiej 7, 25-395 Kielce,

[Miasta Kielce](#)

Fot. nr 1a. Informacja o konsultacjach społecznych zamieszczona na stronie <https://konsultacje.kielce.eu/>



Start

Start

O nas

Struktura MZD

Akcja Zima

Zamówienia Publiczne

Utrudnienia

Inwestycje

Konsultacje społeczne

Jak załatwić...

Kontakt

Wykaz ulic

Praca w MZD

Centrum Prywatności

Deklaracja dostępności

Zgłaszanie awarii

Strefa Płatnego Parkowania

Laboratorium Drogowe

Rozwój komunikacji
publicznej w KielcachRozwój infrastruktury
transportu publicznego w
Kielcach

e ABONAMENT



Konsultacje społeczne - Poprawa transportowej mobilności mieszkańców Kielc (ul. Jagiellońska)



18.12.2024.

Miejski Zarząd Dróg zaprasza do udziału w konsultacjach społecznych w związku z realizacją projektu pn. „Poprawa transportowej mobilności mieszkańców Kielc poprzez budowę i przebudowę infrastruktury pieszo-rowerowej oraz przystanków komunikacji miejskiej” – odcinek 1. Na uwagi czekamy od 18.12.2024 r. do 08.01.2025 r.

Konsultacje mają na celu zapoznanie mieszkańców z planowanymi inwestycjami oraz zebranie opinii i uwag koniecznych do wyboru optymalnych rozwiązań. Konsultacje dotyczą projektu koncepcyjnego opracowanego dla dróg dla rowerów wzdłuż ul. Jagiellońska na odcinku od ul. Piekoszowskiej do ul. 1 Maja (odcinek 1).

Tym razem opinie i uwagi dotyczą projektu koncepcyjnego opracowanego dla dróg dla rowerów:

Na odcinku od skrzyżowania z ul. Piekoszowską do ul. Młodej zaprojektowano pasy dla rowerów. Pasy dla rowerów zaprojektowano tak, aby dowiązać się do istniejącej ddr na południowo - zachodnim wlocie ronda im. Pamięci Męczernictwa Kresowian i skomunikowano jezdnię serwisową przy ul. Jagiellońskiej (po stronie zachodniej) poprzez włączenie drogi dla rowerów bezpośrednio w jezdnię ronda. Na dalszym odcinku tj. od ul. Młodej do ul. 1 Maja zaplanowano od strony zachodniej chodnik i drogę dla rowerów (fragmentarycznie drogę dla pieszych i rowerów) oraz drogę dla pieszych i rowerów po stronie wschodniej.

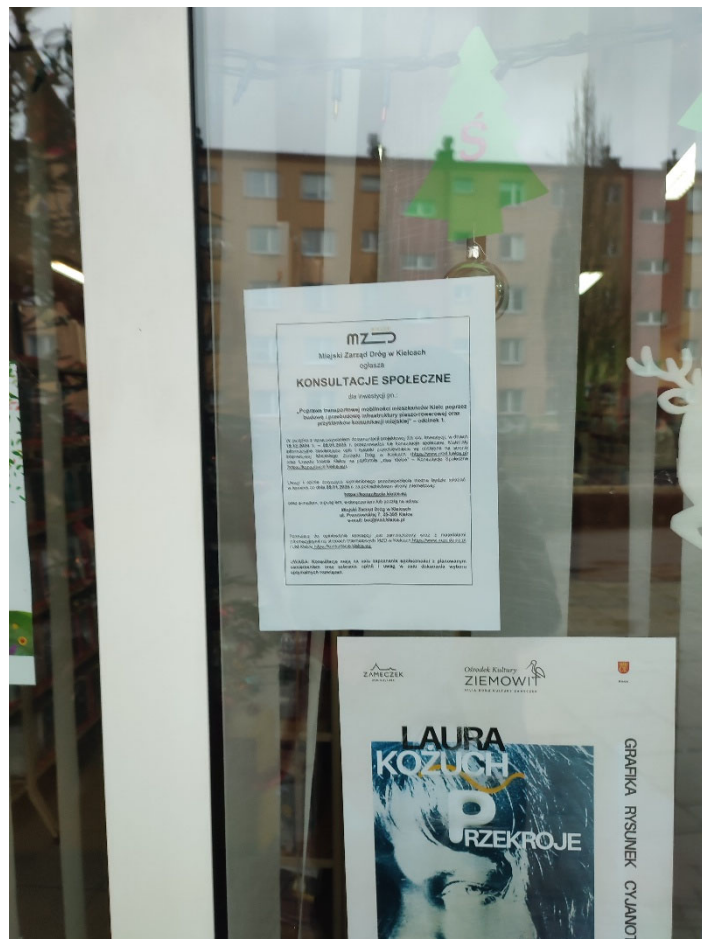
Zaprojektowano przejazdy rowerowe z przejściami dla pieszych w ciągu projektowanej drogi dla rowerów przez ulice: Młodą, Hożą (wszystkie wloty), Miłą. Na wlocie ulicy Miłej zaprojektowano przejazd z przejściem w bliższej odległości od krawędzi jezdni, aby nie ingerować w istniejący zjazd. Dla poprawy bezpieczeństwa ruchu zaprojektowano wlot jako wyniesiony.

Zaprojektowano przystanek z peronem, z wyznaczonym miejscem postojowym na jezdni przy ul. Grochowej z dostosowaniem go do standardów dla osób z niepełnosprawnościami.

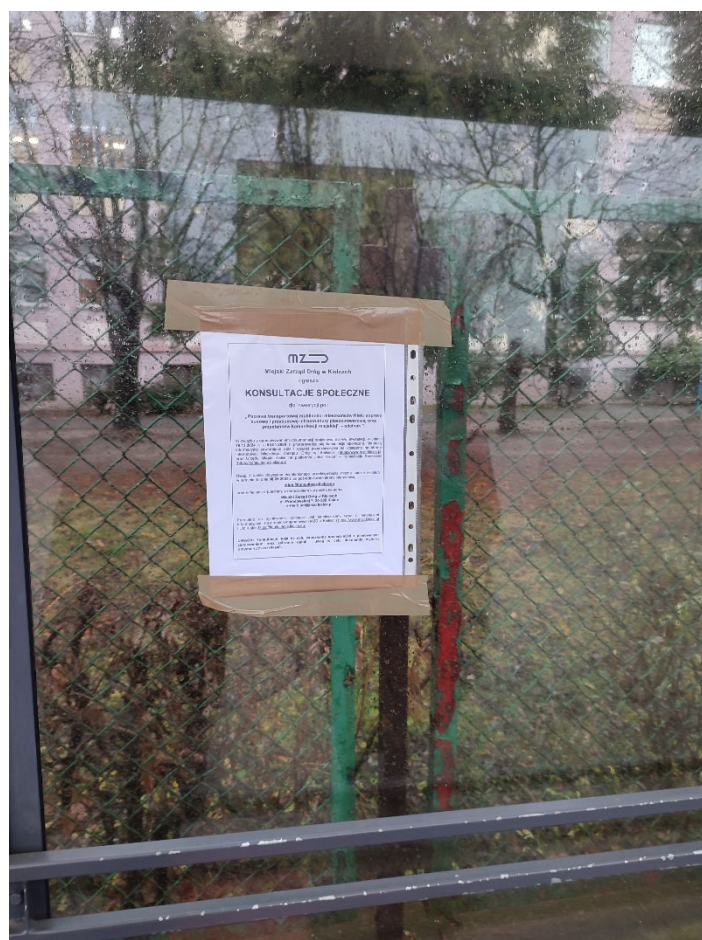
W ramach zadania doświetlono znajdujące się na wskazanym odcinku przejścia dla pieszych. Przejście dla pieszych przy ul. Jagiellońskiej 30 oznakowano znakami podświetlanymi. W okolicach szkół tj.: Zespołu Szkół Mechanicznych w Kielcach, Zespołu Placówek Szkolno-Wychowawczych, Zasadniczej Szkoły Zawodowej nr 1 Zespołu Szkół Zawodowych nr 3, III Liceum Ogólnokształcącego z Oddziałami Integracyjnymi im. Cypriana Kamila Norwida; obok filii Miejskiej Biblioteki Publicznej zaplanowano lokalizację dla stojaków rowerowych.

Uwagi i opinie można składać za pomocą formularza on-line na stronie <https://konsultacje.kielce.eu/> lub pobrać formularz opinii ze strony i przesać: pocztą na adres: Miejski Zarząd Dróg w Kielcach, ul. Prendowskiej 7, 25-395 Kielce, e-mailem: boi@mzd.kielce.pl, e-puap'em (<https://www.mzd.kielce.pl/>),

Fot. nr 1b. Informacja o konsultacjach społecznych zamieszczona na stronie <https://www.mzd.kielce.pl/>



Fot. nr 2. Ogłoszenie przy ulicy Jagiellońskiej



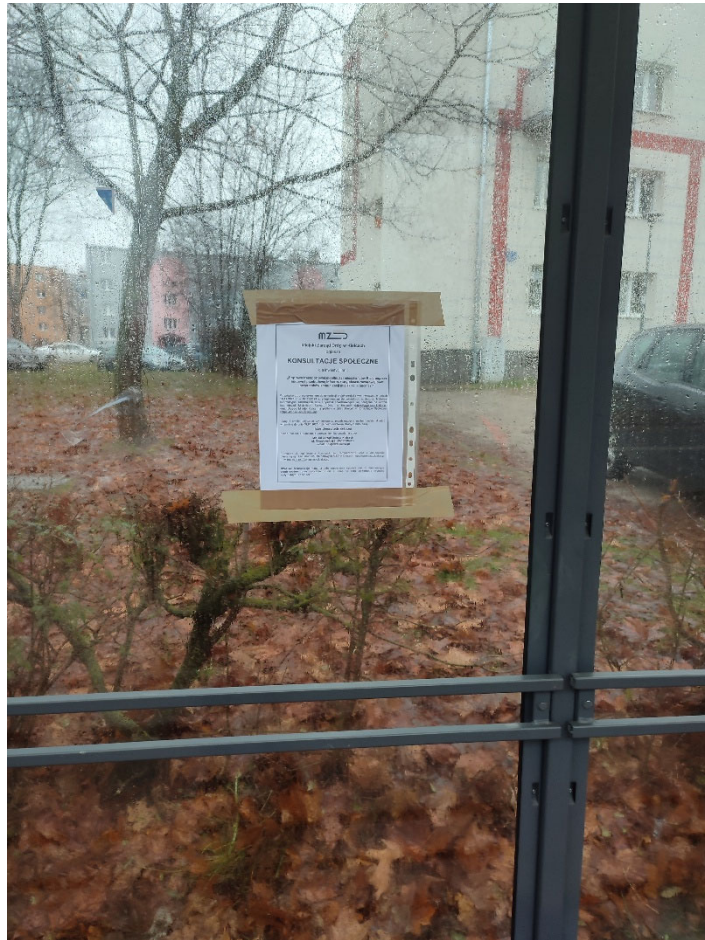
Fot. nr 3. Ogłoszenie na przystanku przy ulicy Jagiellońskiej



Fot. nr 4. Ogłoszenie na przystanku przy ulicy Jagiellońskiej



Fot. nr 6. Ogłoszenie na przystanku przy ulicy Jagiellońskiej



Fot. nr 5. Ogłoszenie na przystanku przy ulicy Jagiellońskiej

4. WYKAZ ZŁOŻONYCH WNIOSKÓW, ICH STRESZCZENIE I SPOSÓB ICH UWZGLĘDNIENIA

W wyniku konsultacji społecznych wpłynęły wnioski od osób prywatnych, głównie mieszkających przy ul. Jagiellońskiej i jej rejonie oraz przedsiębiorców posiadających lokale usługowe na odcinku pomiędzy ul. Hożą a Miłą. Łącznie wpłynęło 35 pism (35 wniosków). Szczegółowe zestawienie wszystkich złożonych uwag zamieszczono poniżej w tabeli.

W poniższym zestawieniu przedstawiono wykaz zgłoszonych uwag i opinii wraz ze sposobem i wykonania.

Tab. nr 1. Wykaz złożonych wniosków, ich streszczenie i sposób ich uwzględnienia

Lp.	Wniosek z dnia	lokalizacja	Streszczenie wniosku	Analiza wniosku
1	18.12.2024	N/D	1. Uwaga do projektu dotycząca braku zatoki autobusowej przy przystanku autobusowym.	Ad1) Nie przewiduje się budowy zatoki autobusowej jako „wnęki” poza istniejącą jezdnią. Publikacja niniejszego raportu przypada po przeprowadzeniu oceny Zespołu ds. Mobilności tuż po zakończeniu konsultacji społecznych i z tego tytułu ostateczna wersja koncepcji projektowej zostanie wyłożona do ponownego opiniowania w ramach konsultacji społecznych. Kolejne konsultacje zostaną odrębnie podsumowane.
2	19.12.2024	Dotyczy ul. Jagiellońskiej na odcinku ul. Piekoszowska – ul. 1 Maja	1. Wyniesione przejścia dla pieszych: Propozycja wykonania wyniesionych przejść na wlotach dróg podporządkowanych względem ul. Jagiellońskiej, z wyjątkiem skrzyżowania z ul. Hożą. Tego typu rozwiązanie zwiększy bezpieczeństwo pieszych. 2. Sugeruje się poszerzenie jezdni w rejonie przejść z azylem poprzez wykorzystanie pasa zieleni, co pozwoli na utrzymanie ciągłości pasa ruchu dla rowerów i poprawi funkcjonalność przestrzeni. 3. W rejonie przystanków autobusowych zaprojektowanie przystanków wyniesionych do poziomu chodnika, tzw. „przystanków wiedeńskich”, co umożliwi bezpieczny dostęp pieszym i zredukuje konflikt między ruchem rowerowym a autobusowym.	Ad1) Nie przewiduje się budowy wyniesionych przejść na tak wielu wlotach podporządkowanych. Ad2) W konsultacjach zostanie przedstawiony wariant z jednostronną drogą dla rowerów przebiegającą po stronie zachodniej. Ad3) Nie przewiduje się realizacji przystanków jako wyniesionych. Publikacja niniejszego raportu przypada po przeprowadzeniu oceny Zespołu ds. Mobilności tuż po zakończeniu konsultacji społecznych i z tego tytułu ostateczna wersja koncepcji projektowej zostanie wyłożona do ponownego opiniowania w ramach konsultacji społecznych. Kolejne konsultacje zostaną odrębnie podsumowane.
3	19.12.2024	Kielce	1. Pas jezdny ul. Jagiellońska jest za wąski, nawet po poszerzeniu, aby zrealizować bezpieczną ścieżkę rowerową. Projektowanie pasów rowerowych, szczególnie w okolicach skrzyżowań, jest skrajnie niebezpieczne, co może prowadzić do wypadków. Istnieje ryzyko większych korków, a rowerzyści będą mieli problem z poruszaniem się na skrzyżowaniach, gdzie pas się kończy. 2. Proponuje się poszerzenie chodnika i wyznaczenie na nim ścieżki rowerowej, co będzie bezpieczniejsze dla rowerzystów niż obecna koncepcja.	Ad1) i Ad 2) W konsultacjach zostanie przedstawiony wariant z jednostronną drogą dla rowerów przebiegającą po stronie zachodniej. Publikacja niniejszego raportu przypada po przeprowadzeniu oceny Zespołu ds. Mobilności tuż po zakończeniu konsultacji społecznych i z tego tytułu ostateczna wersja koncepcji projektowej zostanie wyłożona do ponownego opiniowania w ramach konsultacji społecznych. Kolejne konsultacje zostaną odrębnie podsumowane.
4	19.12.2024	Jagiellońska	1. Projekt DDR na 1 km odcinku w rejonie trzech szkół, dwóch przystanków autobusowych i intensywnego ruchu pieszych jest nieakceptowalny. Proponowana koncepcja nie uwzględnia rzeczywistych potrzeb użytkowników drogi, a zmniejszenie przestrzeni dla pieszych pogorszy sytuację. 2. Plany częściowej wycinki pasa zieleni i drzew są nieuzasadnione i niekorzystne dla mieszkańców. 3. Alternatywne rozwiązanie: Propozycja likwidacji całego pasa zieleni od strony wschodniej ul. Jagiellońskiej i budowy szerokiej DDR, która przebiegałaby od mostu przy ul. 1 Maja do ul. Skrzetlewskiej. Obecne rozwiązanie jest nieakceptowalne, dlatego projekt powinien zostać przemyślany ponownie, z uwzględnieniem realnych potrzeb mieszkańców i użytkowników.	Ad1) i Ad3) W konsultacjach zostanie przedstawiony wariant z jednostronną drogą dla rowerów przebiegającą po stronie zachodniej. Ad2) Wycinka, niezależnie od przyjętego ostatecznie wariantu, będzie ograniczona do niezbędnego minimum. Publikacja niniejszego raportu przypada po przeprowadzeniu oceny Zespołu ds. Mobilności tuż po zakończeniu konsultacji społecznych i z tego tytułu ostateczna wersja koncepcji projektowej zostanie wyłożona do ponownego opiniowania w ramach konsultacji społecznych. Kolejne konsultacje zostaną odrębnie podsumowane.

5	20.12.2024	Jagiellońska róg Grochowej	<ol style="list-style-type: none"> 1. Pasy rowerowe „zanikają” 6 razy na odcinku 500 metrów, co może powodować niebezpieczeństwo. 2. Brak zatoki autobusowej w pobliżu ulicy Grochowej, co może powodować blokowanie ruchu na pobliskim skrzyżowaniu. 	<p>Ad1) W konsultacjach zostanie przedstawiony wariant z jednostronną drogą dla rowerów przebiegającą po stronie zachodniej.</p> <p>Ad2) Nie przewiduje się budowy zatoki autobusowej jako „wnęki” poza istniejącą jezdnią.</p> <p>Publikacja niniejszego raportu przypada po przeprowadzeniu oceny Zespołu ds. Mobilności tuż po zakończeniu konsultacji społecznych i z tego tytułu ostateczna wersja koncepcji projektowej zostanie wyłożona do ponownego opiniowania w ramach konsultacji społecznych. Kolejne konsultacje zostaną odrębnie podsumowane.</p>
6	27.12.2024	ul. Jagiellońska 47	<ol style="list-style-type: none"> 1. Zła lokalizacja przystanku na ul. Jagiellońskiej: Planowany przystanek przy bloku 47 jest nieodpowiedni, ponieważ hamujące i ruszające samochody zwiększą stężenie spalin przed oknami mieszkańców. Autobusy zatrzymujące się na pasie ruchu pogłębią już istniejące problemy z korkami na tej wąskiej ulicy. Przeniesienie przystanku w niedalekiej odległości umożliwiłoby stworzenie zatoki autobusowej, co pomogłoby uniknąć wymienionych trudności. Należy rozważyć koncepcję rozmieszczania przystanków, aby uniknąć ich nadmiernej koncentracji w jednym miejscu. 	<p>Ad1) W konsultacjach zostanie przedstawiony wariant ze zmianami w zakresie komunikacji zbiorowej.</p> <p>Publikacja niniejszego raportu przypada po przeprowadzeniu oceny Zespołu ds. Mobilności tuż po zakończeniu konsultacji społecznych i z tego tytułu ostateczna wersja koncepcji projektowej zostanie wyłożona do ponownego opiniowania w ramach konsultacji społecznych. Kolejne konsultacje zostaną odrębnie podsumowane.</p>
7	27.12.2024	Jagiellońska	<ol style="list-style-type: none"> 1. Sprzeciw wobec lokalizacji przystanku autobusowego: Protest przeciwko budowie przystanku przed blokiem Jagiellońska 47, który znajduje się najbliżej jezdni spośród wszystkich budynków w okolicy. Przystanek spowoduje zwiększenie hałasu, likwidację drzew i trawnika, a także utrudni życie mieszkańcom, zwłaszcza tych z parteru i pierwszego piętra, poprzez wzrost uciążliwości związanych z ruchem drogowym. Sugeruje się przeniesienie przystanku w okolicy sklepów przy ul. Piekoszowskiej lub między przejściem dla pieszych a rondem przy tej ulicy, co zmniejszy negatywny wpływ na mieszkańców. Odległości do istniejących przystanków są niewielkie, co nie uzasadnia tworzenia nowego. Propozycja wydaje się zbędna w kontekście dostępności komunikacyjnej. Budowa przystanku wiąże się z wycinką drzew, co jest nieakceptowalne z uwagi na potrzebę ochrony istniejącej zieleni w mieście. 2. Opiniujący wyraził krytykę wobec podejścia Miasta do planowania, które zamiast poprawiać komfort życia mieszkańców, prowadzi do pogorszenia warunków, jak np. wcześniejsze ograniczenia parkingowe na ul. Grochowej. 	<p>Ad1) W konsultacjach zostanie przedstawiony wariant ze zmianami w zakresie komunikacji zbiorowej.</p> <p>Publikacja niniejszego raportu przypada po przeprowadzeniu oceny Zespołu ds. Mobilności tuż po zakończeniu konsultacji społecznych i z tego tytułu ostateczna wersja koncepcji projektowej zostanie wyłożona do ponownego opiniowania w ramach konsultacji społecznych. Kolejne konsultacje zostaną odrębnie podsumowane</p>
8	31.12.2024	Jagiellońska	<ol style="list-style-type: none"> 1. Sprzeciw wobec lokalizacji przystanku autobusowego: Protest przeciwko budowie przystanku przed blokiem Jagiellońska 47, który znajduje się najbliżej jezdni spośród wszystkich budynków w okolicy. Przystanek spowoduje zwiększenie hałasu, likwidację drzew i trawnika, a także utrudni życie mieszkańcom, zwłaszcza tych z parteru i pierwszego piętra, poprzez wzrost uciążliwości związanych z ruchem drogowym. Sugeruje się przeniesienie przystanku w okolicy sklepów przy ul. Piekoszowskiej lub między przejściem dla pieszych a rondem przy tej ulicy, co zmniejszy negatywny wpływ na mieszkańców. Odległości do istniejących przystanków są niewielkie, co nie uzasadnia tworzenia nowego. Propozycja wydaje się zbędna w kontekście dostępności komunikacyjnej. Budowa przystanku wiąże się z wycinką drzew, co jest 	<p>Ad1) W konsultacjach zostanie przedstawiony wariant ze zmianami w zakresie komunikacji zbiorowej.</p> <p>Publikacja niniejszego raportu przypada po przeprowadzeniu oceny Zespołu ds. Mobilności tuż po zakończeniu konsultacji społecznych i z tego tytułu ostateczna wersja koncepcji projektowej zostanie wyłożona do ponownego opiniowania w ramach konsultacji społecznych. Kolejne konsultacje zostaną odrębnie podsumowane</p>

			<p>nieakceptowalne z uwagi na potrzebę ochrony istniejącej zieleni w mieście.</p> <p>2. Opiniujący wyraził krytykę wobec podejścia Miasta do planowania, które zamiast poprawiać komfort życia mieszkańców, prowadzi do pogorszenia warunków, jak np. wcześniejsze ograniczenia parkingowe na ul. Grochowej.</p>	
9	31.12.2024	Jagiellońska	<p>1. Projekt zakłada poprowadzenie trasy rowerowej jako pasów na jezdni, co zdaniem autora opinii jest koncepcją najbardziej kontrowersyjną i szkodliwą społecznie. Szerokość jezdni (9 m) jest niewystarczająca, by zapewnić bezpieczne odstępy między samochodami, autobusami i rowerzystami. Nawet przy minimalnych wymiarach pasów ruchu, rowerzyści byłiby narażeni na ryzyko wypadków związanych z podmuchem czy niedostatecznym odstępem. Realizacja pasa rowerowego na jezdni zmuszałaby rowerzystów do korzystania z niego w każdych warunkach pogodowych, nawet podczas ulewy czy wichury, co pogarszałoby ich bezpieczeństwo i komfort. Zgodnie z projektem, pas rowerowy kończy się przed przejściami dla pieszych, co wprowadza chaos w priorytetach: piesi, rowerzyści i kierujący. Wskazano na trudności związane z widocznością poziomych znaków drogowych, zwłaszcza zimą oraz ich zbyt rzadkie odświeżanie. Ulica Jagiellońska pełni funkcję drogi tranzytowej, co przy planowanej inwestycji mieszkaniowej na ul. Mielczarskiego dodatkowo zwiększy natężenie ruchu. W tej sytuacji pasy rowerowe w jezdni pogorszą bezpieczeństwo zarówno rowerzystów, jak i kierowców. Wyrażono obawy dotyczące wrogości części kierowców wobec rowerzystów na jezdni, co może prowadzić do celowego utrudniania im jazdy. Regularne oczyszczanie pasów rowerowych z piasku i innych zanieczyszczeń, szczególnie po zimie, jest niedostateczne, co dodatkowo utrudniałoby ich użytkowanie. Zamiast pasa rowerowego w jezdni sugeruje się budowę ścieżki rowerowej w pasie zieleni po stronie zachodniej ulicy. To rozwiązanie uwzględniłoby przejazdy przez ulice Chrobrego, Chałubińskiego i Młodą, poprawiając bezpieczeństwo i komfort rowerzystów.</p>	<p>Ad1) W konsultacjach zostanie przedstawiony wariant z jednostronną drogą dla rowerów przebiegającą po stronie zachodniej.</p> <p>Publikacja niniejszego raportu przypada po przeprowadzeniu oceny Zespołu ds. Mobilności tuż po zakończeniu konsultacji społecznych i z tego tytułu ostateczna wersja koncepcji projektowej zostanie wyłożona do ponownego opiniowania w ramach konsultacji społecznych. Kolejne konsultacje zostaną odrębnie podsumowane.</p>
10	02.01.2025	Jagiellońska	<p>1. Opiniujący wykazuje, że DDR (droga dla rowerów) w jezdni to dobry pomysł na ulicach o mniejszym natężeniu ruchu, np. ul. Piekoszowska, ale nie na ul. Jagiellońskiej, która jest kluczową arterią komunikacyjną. Na ul. Jagiellońskiej ruch samochodów ciężarowych stanowi poważne zagrożenie dla rowerzystów, co uniemożliwia bezpieczną koegzystencję rowerzystów i pojazdów. W praktyce większość rowerzystów będzie korzystała z szerokich chodników, gdzie ruch pieszy jest umiarkowany, co będzie bardziej logicznym wyborem. W polskim klimacie, gdzie przez dużą część roku występują opady, jazda wśród samochodów będzie utrudniona, a rowerzystom będzie łatwiej korzystać z chodników. Rower powinien być traktowany jako codzienny środek transportu, niezależnie od pogody. Zmuszanie rowerzystów do jazdy wśród samochodów to duże utrudnienie. Najlepszym rozwiązaniem byłoby zlokalizowanie DDR w pasie zieleni, nawet jeśli miałyby to dotyczyć tylko jednej strony ul. Jagiellońskiej.</p>	<p>Ad1) W konsultacjach zostanie przedstawiony wariant z jednostronną drogą dla rowerów przebiegającą po stronie zachodniej.</p> <p>Publikacja niniejszego raportu przypada po przeprowadzeniu oceny Zespołu ds. Mobilności tuż po zakończeniu konsultacji społecznych i z tego tytułu ostateczna wersja koncepcji projektowej zostanie wyłożona do ponownego opiniowania w ramach konsultacji społecznych. Kolejne konsultacje zostaną odrębnie podsumowane.</p>

11	03.01.2025	Jagiellońska 47	1. Sprzeciw wobec budowy przystanku autobusowego przy ul. Jagiellońskiej 47.	<p>Ad1) W konsultacjach zostanie przedstawiany wariant ze zmianami w zakresie komunikacji zbiorowej.</p> <p>Publikacja niniejszego raportu przypada po przeprowadzeniu oceny Zespołu ds. Mobilności tuż po zakończeniu konsultacji społecznych i z tego tytułu ostateczna wersja koncepcji projektowej zostanie wyłożona do ponownego opiniowania w ramach konsultacji społecznych. Kolejne konsultacje zostaną odrębnie podsumowane</p>
12	03.01.2025	Jagiellońska	1. Zamiast pasa rowerowego, bezpieczniej byłoby utworzyć ciąg pieszo-rowerowy z przejazdami dla rowerów przez skrzyżowania. Chodnik na ul. Jagiellońskiej jest na tyle szeroki, że może służyć zarówno pieszym, jak i rowerzystom – wystarczy wyznaczyć przejazdy rowerowe. Wymiana nawierzchni chodnika na asfaltową ułatwiłaby poruszanie się wszystkim użytkownikom oraz odśnieżanie, choć może być zbyt kosztowna.	<p>Ad1) W konsultacjach zostanie przedstawiany wariant z jednostronną drogą dla rowerów przebiegającą po stronie zachodniej.</p> <p>Publikacja niniejszego raportu przypada po przeprowadzeniu oceny Zespołu ds. Mobilności tuż po zakończeniu konsultacji społecznych i z tego tytułu ostateczna wersja koncepcji projektowej zostanie wyłożona do ponownego opiniowania w ramach konsultacji społecznych. Kolejne konsultacje zostaną odrębnie podsumowane</p>
13	07.01.2025	ul. Jagiellońska	1. Prośba o rozważenie zmiany przebiegu drogi rowerowej na odcinku od ulicy Młodej do Ronda Pamięci Męczeństwa Kresowian. Jezdnia ul. Jagiellońskiej jest wąska, a wysokie natężenie ruchu, w tym pojazdy ciężarowe i autobusy, stwarzają zagrożenie dla rowerzystów, szczególnie starszych. Idealnym rozwiązaniem byłoby wykorzystanie istniejącego pasa zieleni po zachodniej stronie ulicy, który obecnie nie pełni żadnej funkcji, jest kosztowny w utrzymaniu i niebezpieczny z powodu zarastającej roślinności ograniczającej widoczność. Alternatywą jest droga dla rowerów po wschodniej stronie, nawet kosztem fragmentu chodnika oraz pasa zieleni po stronie wschodniej. Taka lokalizacja byłaby bezpieczniejsza. Podobne rozwiązanie zostało zastosowane w projekcie na odcinku od ul. Młodej do ul. Miłej, co sprawia, że brak jego kontynuacji na omawianym odcinku budzi zdziwienie. Projekt, jeśli zostanie zaakceptowany w obecnej formie, może mieć negatywne konsekwencje dla miasta, a jego realizacja przyczyni się do dalszego wyludniania miasta i utrudni życie jego mieszkańcom.	<p>Ad1) W konsultacjach zostanie przedstawiany wariant z jednostronną drogą dla rowerów przebiegającą po stronie zachodniej.</p> <p>Publikacja niniejszego raportu przypada po przeprowadzeniu oceny Zespołu ds. Mobilności tuż po zakończeniu konsultacji społecznych i z tego tytułu ostateczna wersja koncepcji projektowej zostanie wyłożona do ponownego opiniowania w ramach konsultacji społecznych. Kolejne konsultacje zostaną odrębnie podsumowane</p>
14	07.01.2025	Kielce, pasy dla rowerów wzdłuż j Jagiellońskiej	1. Apel o rezygnację z budowy pasów rowerowych na jezdni i zamiast tego stworzenie odseparowanej dwukierunkowej drogi rowerowej po stronie zachodniej ul. Jagiellońskiej. Argumenty: Ulica jest obciążona dużym ruchem samochodowym, w tym pojazdami ciężarowymi, co stwarza duże zagrożenie dla rowerzystów na pasach wyznaczonych na jezdni. Oddzielenie ruchu rowerowego od samochodowego zwiększa komfort rowerzystów, chroniąc ich przed hałasem, wibracjami i spalinami emitowanymi przez pojazdy. Odseparowana infrastruktura rowerowa może zachęcić więcej osób do korzystania z roweru, eliminując barierę, jaką jest brak fizycznego oddzielenia od samochodów. Po stronie zachodniej ul. Jagiellońskiej jest wystarczająco dużo miejsca na dwukierunkową drogę rowerową, bez potrzeby wycinania drzew. Oddzielna droga rowerowa poprawi organizację przestrzeni drogowej i zmniejszy ryzyko konfliktów między rowerzystami a kierowcami.	<p>Ad1) W konsultacjach zostanie przedstawiany wariant z jednostronną drogą dla rowerów przebiegającą po stronie zachodniej.</p> <p>Publikacja niniejszego raportu przypada po przeprowadzeniu oceny Zespołu ds. Mobilności tuż po zakończeniu konsultacji społecznych i z tego tytułu ostateczna wersja koncepcji projektowej zostanie wyłożona do ponownego opiniowania w ramach konsultacji społecznych. Kolejne konsultacje zostaną odrębnie podsumowane</p>

15	07.01.2025	Jagiellońska i Grochowa	<ol style="list-style-type: none"> 1. Propozycja nowego przystanku koło ul. Grochowej jest pozytywna, szczególnie dla osób starszych i mających trudności w chodzeniu. Będzie bliżej, szybciej i wygodniej. Zalety dla mieszkańców: Przystanek będzie znajdować się około 300-400 metrów od domów, co zminimalizuje czas dojścia, a także ułatwi codzienne dojazdy do szkoły, sklepów czy pracy. Bliższy przystanek może zmniejszyć liczbę osób podróżujących samochodami, co przyczyni się do zmniejszenia spalin, hałasu i poprawy jakości powietrza. 	<p>Ad1) Jedna z niewielu pozytywnych opinii dotyczących lokalizacji przystanku. Do konsultacji zostanie przekazany wariant ze zmianami w zakresie komunikacji zbiorowej.</p> <p>Publikacja niniejszego raportu przypada po przeprowadzeniu oceny Zespołu ds. Mobilności tuż po zakończeniu konsultacji społecznych i z tego tytułu ostateczna wersja koncepcji projektowej zostanie wyłożona do ponownego opiniowania w ramach konsultacji społecznych. Kolejne konsultacje zostaną odrębnie podsumowane</p>
16	07.01.2025	-	<ol style="list-style-type: none"> 1. Wprowadzenie przystanku przy ul. Grochowej jest niezbędne, gdyż odległości obecnie są za duże i problematyczne. 	<p>Ad1) Jedna z niewielu pozytywnych opinii dotyczących lokalizacji przystanku. Do konsultacji zostanie przekazany wariant ze zmianami w zakresie komunikacji zbiorowej.</p> <p>Publikacja niniejszego raportu przypada po przeprowadzeniu oceny Zespołu ds. Mobilności tuż po zakończeniu konsultacji społecznych i z tego tytułu ostateczna wersja koncepcji projektowej zostanie wyłożona do ponownego opiniowania w ramach konsultacji społecznych. Kolejne konsultacje zostaną odrębnie podsumowane</p>
17	07.01.2025	Kielce, Jagiellońska/ Grochowa	<ol style="list-style-type: none"> 1. Wprowadzenie przystanku w pobliżu ul. Grochowej odpowiada na rosnące potrzeby starzejącej się społeczności, poprawiając dostępność transportu publicznego. Obecne przystanki są za daleko, przekraczając rekomendowaną odległość 300-500 metrów, podczas gdy nowy przystanek będzie znajdować się 300-400 metrów od głównych zabudowań. Nowy przystanek ułatwi dostęp do transportu publicznego osobom starszym oraz tym z ograniczoną mobilnością, które mają trudności z pokonywaniem długich dystansów. Dzięki łatwiejszemu dostępowi do komunikacji miejskiej, niektórzy mieszkańcy mogą zrezygnować z samochodów, co pomoże w redukcji emisji CO₂, hałasu i poprawie jakości powietrza. Nowy przystanek poprawi funkcjonalność przestrzeni publicznej, stanowiąc punkt integracyjny i lepsze wykorzystanie przestrzeni miejskiej. 	<p>Ad1) Jedna z niewielu pozytywnych opinii dotyczących lokalizacji przystanku. Do konsultacji zostanie przekazany wariant ze zmianami w zakresie komunikacji zbiorowej.</p> <p>Publikacja niniejszego raportu przypada po przeprowadzeniu oceny Zespołu ds. Mobilności tuż po zakończeniu konsultacji społecznych i z tego tytułu ostateczna wersja koncepcji projektowej zostanie wyłożona do ponownego opiniowania w ramach konsultacji społecznych. Kolejne konsultacje zostaną odrębnie podsumowane</p>
18	07.01.2025	Obszar inwestycji	<ol style="list-style-type: none"> 1. Należy zastosować asfaltową, dwukierunkową, nieprzerwaną drogę dla rowerów na całym odcinku, zamiast pasów, które są niewygodne i przerywane przy przejściach. 2. Należy zlikwidować zatoki przystankowe, aby autobusy nie traciły swojego miejsca w kolejce podczas wymiany pasażerów. 3. Należy utworzyć nowy przystanek zgodnie z propozycją, ze względu na duże odległości pomiędzy istniejącymi przystankami 	<p>Ad1) W konsultacjach zostanie przedstawiony wariant z jednostronną drogą dla rowerów przebiegającą po stronie zachodniej.</p> <p>Ad2) i Ad3) W konsultacjach zostanie przedstawiony wariant ze zmianami w zakresie komunikacji zbiorowej.</p> <p>Publikacja niniejszego raportu przypada po przeprowadzeniu oceny Zespołu ds. Mobilności tuż po zakończeniu konsultacji społecznych i z tego tytułu ostateczna wersja koncepcji projektowej zostanie wyłożona do ponownego opiniowania w ramach konsultacji społecznych. Kolejne konsultacje zostaną odrębnie podsumowane.</p>
19	07.01.2025	Jagiellońska/ Grochowa	<ol style="list-style-type: none"> 1. Brak zgody na usytuowanie przystanku autobusowego. 	<p>Ad1) W konsultacjach zostanie przedstawiony wariant ze zmianami w zakresie komunikacji zbiorowej.</p> <p>Publikacja niniejszego raportu przypada po przeprowadzeniu oceny Zespołu ds. Mobilności tuż po zakończeniu konsultacji społecznych i z tego tytułu ostateczna wersja koncepcji projektowej zostanie wyłożona do ponownego opiniowania w ramach konsultacji społecznych. Kolejne konsultacje zostaną odrębnie podsumowane</p>

20	07.01.2025	Jagiellońska 47 Kielce	<ol style="list-style-type: none"> 1. Sprzeciw wobec przystanku przy ul. Jagiellońskiej 47: Przystanek autobusowy przed blokiem ul. Jagiellońska 47 w Kielcach jest nieakceptowalny, ponieważ będzie uciążliwy zarówno dla mieszkańców, jak i kierowców. Liczba i rozmieszczenie przystanków na ul. Jagiellońskiej powinny pozostać bez zmian. Planowanie przystanku przy bloku nie uwzględni problemu, że osoby oczekujące na autobus będą paliły papierosy, a dym będzie wpadał do okien mieszkańców. 	<p>Ad1) W konsultacjach zostanie przedstawiony wariant ze zmianami w zakresie komunikacji zbiorowej.</p> <p>Publikacja niniejszego raportu przypada po przeprowadzeniu oceny Zespołu ds. Mobilności tuż po zakończeniu konsultacji społecznych i z tego tytułu ostateczna wersja koncepcji projektowej zostanie wyłożona do ponownego opiniowania w ramach konsultacji społecznych. Kolejne konsultacje zostaną odrębnie podsumowane</p>
21	07.01.2025	ul. Jagiellońska	<ol style="list-style-type: none"> 1. Prośba o rozważenie zmiany przebiegu drogi rowerowej na odcinku od ulicy Młodej do Ronda Pamięci Męczeństwa Kresowian. Jezdnia ul. Jagiellońskiej jest wąska, a duży ruch, w tym pojazdy ciężarowe i autobusy, stwarzają zagrożenie dla rowerzystów, szczególnie starszych. Propozycja wykorzystania istniejącego pasa zieleni po zachodniej stronie ulicy, który obecnie nie pełni żadnej funkcji, jest kosztowny w utrzymaniu i niebezpieczny z powodu zarastającej roślinności ograniczającej widoczność. Propozycja budowy drogi dla rowerów po stronie wschodniej ul. Jagiellońskiej z wykorzystaniem fragmentu istniejącego chodnika oraz pasa zieleni z oddzielną barierką ochronną od jezdni. Taka lokalizacja byłaby bezpieczniejsza. Jeżeli projekt zostanie zaakceptowany w obecnej formie, może mieć negatywne konsekwencje dla miasta, a jego realizacja przyczyni się do dalszego wyludniania miasta i utrudni życie mieszkańcom. 	<p>Ad1) W konsultacjach zostanie przedstawiony wariant z jednostronną drogą dla rowerów przebiegającą po stronie zachodniej.</p> <p>Publikacja niniejszego raportu przypada po przeprowadzeniu oceny Zespołu ds. Mobilności tuż po zakończeniu konsultacji społecznych i z tego tytułu ostateczna wersja koncepcji projektowej zostanie wyłożona do ponownego opiniowania w ramach konsultacji społecznych. Kolejne konsultacje zostaną odrębnie podsumowane</p>
22	08.01.2025	Przystanek przy ul. Grochowej	<ol style="list-style-type: none"> 1. Lokalizację peronu przystankowego opiniuje się pozytywnie, szczególnie z uwagi na duże odległości między przystankami, zwłaszcza dla linii jadących z ul. Piekoszowskiej. W związku z budową osiedla Nowy Czarnów i możliwym wzrostem liczby autobusów, należy rozważyć wydłużenie peronu przystankowego z 18 m do 26 m, aby umożliwić obsługę dwóch autobusów jednocześnie, jak ma to miejsce na innych przystankach przy ul. Jagiellońskiej. 2. Weryfikacja drzew: Należy sprawdzić, czy obecne drzewa nie będą ograniczać widoczności pasażerów oczekujących na autobus. 	<p>Ad1) W konsultacjach zostanie przedstawiony wariant ze zmianami w zakresie komunikacji zbiorowej.</p> <p>Ad2) Konieczność wycinki drzew zostanie ustalona po ponownych konsultacjach społecznych i korekcie ostatecznego wariantu.</p> <p>Publikacja niniejszego raportu przypada po przeprowadzeniu oceny Zespołu ds. Mobilności tuż po zakończeniu konsultacji społecznych i z tego tytułu ostateczna wersja koncepcji projektowej zostanie wyłożona do ponownego opiniowania w ramach konsultacji społecznych. Kolejne konsultacje zostaną odrębnie podsumowane</p>
23	08.01.2025	ul. Jagiellońska 9, Kielce	<ol style="list-style-type: none"> 1. Mieszkańcy i przedsiębiorcy z ul. Jagiellońskiej 9, 11, 13 wyrażają stanowczy sprzeciw wobec propozycji zawartych w projekcie koncepcyjnym dróg pieszych, rowerowych oraz przebudowy przystanków, szczególnie na odcinku od ul. Młodej do ul. Miłej. Droga rowerowa/ciąg pieszo-rowerowy powinny być poprowadzone po zachodniej stronie ul. Jagiellońskiej, ponieważ po tej stronie nie ma sklepów, lokali usługowych, przychodni ani wjazdów na posesje. W trosce o bezpieczeństwo wszystkich użytkowników dróg, droga rowerowa powinna zostać zlokalizowana po stronie zachodniej ul. Jagiellońskiej lub w ciągu jezdni, jak ma to miejsce w planie koncepcyjnym (od ul. Piekoszowskiej do ul. Młodej). 	<p>Ad1) W konsultacjach zostanie przedstawiony wariant z jednostronną drogą dla rowerów przebiegającą po stronie zachodniej. Jednocześnie z uwagi na zgłoszoną konieczność poprawy bezpieczeństwa pieszych zostanie zmodyfikowana organizacja ruchu po obu stronach ulicy.</p> <p>Publikacja niniejszego raportu przypada po przeprowadzeniu oceny Zespołu ds. Mobilności tuż po zakończeniu konsultacji społecznych i z tego tytułu ostateczna wersja koncepcji projektowej zostanie wyłożona do ponownego opiniowania w ramach konsultacji społecznych. Kolejne konsultacje zostaną odrębnie podsumowane</p>
24	08.01.2025	ul. Jagiellońska 11	<ol style="list-style-type: none"> 1. Sprzeciw wobec propozycji zawartych w projekcie koncepcyjnym dotyczącym dróg pieszych, rowerowych oraz przystanków komunikacji miejskiej wzdłuż ul. Jagiellońskiej (odcinek od ul. Młodej do ul. Miłej). Zamiast ścieżki rowerowej po wschodniej stronie, wnosimy o poprowadzenie drogi rowerowej po zachodniej stronie ul. Jagiellońskiej, gdzie brak jest lokali usługowych, sklepów, wjazdów na 	<p>Ad1) W konsultacjach zostanie przedstawiony wariant z jednostronną drogą dla rowerów przebiegającą po stronie zachodniej. Jednocześnie z uwagi na zgłoszoną konieczność poprawy bezpieczeństwa pieszych zostanie zmodyfikowana organizacja ruchu po obu stronach ulicy.</p>

			posesje, co zmniejsza ryzyko kolizji. Zachodnia strona charakteryzuje się mniejszą liczbą zjazdów i wjazdów, co poprawia bezpieczeństwo i płynność ruchu rowerzystów. Brak ingerencji w istniejące ciągi piesze: Poprowadzenie ścieżki rowerowej po stronie zachodniej pozwala na zachowanie istniejących ciągów pieszych po stronie wschodniej bez konieczności ich zmiany.	Publikacja niniejszego raportu przypada po przeprowadzeniu oceny Zespołu ds. Mobilności tuż po zakończeniu konsultacji społecznych i z tego tytułu ostateczna wersja koncepcji projektowej zostanie wyłożona do ponownego opiniowania w ramach konsultacji społecznych. Kolejne konsultacje zostaną odrębnie podsumowane
25	08.01.2025	Jagiellońska 9	1. Proponowany przebieg trasy rowerowej utrudnia lub uniemożliwia korzystanie parkingu przed sklepem Społem. Propozycja utworzenia ścieżki rowerowej po przeciwnej stronie jezdni	Ad1) W konsultacjach zostanie przedstawiony wariant z jednostronną drogą dla rowerów przebiegającą po stronie zachodniej. Jednocześnie z uwagi na zgłoszoną konieczność poprawy bezpieczeństwa pieszych zostanie zmodyfikowana organizacja ruchu po obu stronach ulicy. Publikacja niniejszego raportu przypada po przeprowadzeniu oceny Zespołu ds. Mobilności tuż po zakończeniu konsultacji społecznych i z tego tytułu ostateczna wersja koncepcji projektowej zostanie wyłożona do ponownego opiniowania w ramach konsultacji społecznych. Kolejne konsultacje zostaną odrębnie podsumowane
26	08.01.2025	Jagiellońska 47	1. Budowa przystanku znacznie zmniejszy odległość między blokiem Jagiellońska 47 a przystankiem (obecnie 2-2,5 metra). To spowoduje wzrost hałasu, napływ zanieczyszczeń do mieszkań, szczególnie tych na niższych piętrach oraz ograniczenie przestrzeni chodnika. Dodanie przystanku i trasy rowerowej zmniejszy przestrzeń chodnika, co prowadzi do marginalizacji pieszych i utrudni poruszanie się w okolicy. Mieszkańcy sugerują przeniesienie przystanku i ewentualnej infrastruktury rowerowej w inne miejsce, które nie wpłynie negatywnie na ich jakość życia. Prośba o rewizję projektu z uwzględnieniem potrzeb mieszkańców, rezygnację z przystanku w tej lokalizacji oraz zapewnienie rozwiązań, które nie pogorszą warunków życia w rejonie bloku Jagiellońska 47. Wątpliwość w atrakcyjność turystyczną obszaru.	Ad1) W konsultacjach zostanie przedstawiony wariant z jednostronną drogą dla rowerów przebiegającą po stronie zachodniej. Ad2) W konsultacjach zostanie przedstawiony wariant ze zmianami w zakresie komunikacji zbiorowej. Publikacja niniejszego raportu przypada po przeprowadzeniu oceny Zespołu ds. Mobilności tuż po zakończeniu konsultacji społecznych i z tego tytułu ostateczna wersja koncepcji projektowej zostanie wyłożona do ponownego opiniowania w ramach konsultacji społecznych. Kolejne konsultacje zostaną odrębnie podsumowane.
27	08.01.2025	Jagiellońska 47	1. Prośba o potwierdzenie otrzymania opinii z dnia 07.01.2025	Potwierdzenie poprzez uwzględnienie opinii w raporcie
28	09.01.2025	Jagiellońska	1. Pomysł wyznaczenia pasów rowerowych po obu stronach ulicy jest niebezpieczny ze względu na natężenie ruchu i liczbę ciężarówek. Wąskie pasy nie zapewnią bezpieczeństwa rowerzystom, którzy już teraz wybierają chodniki, unikając jezdni. Sugeruje się budowę ścieżki rowerowej po zachodniej stronie ulicy, jako jedyne sensowne rozwiązanie. 2. Planowany przystanek przy bloku Jagiellońska 47 jest nieakceptowalny, ponieważ blok znajduje się bardzo blisko i frontem do jezdni. Przystanek zwiększy hałas, emisję spalin oraz zakorkowanie ruchu, co pogorszy komfort życia mieszkańców. Obecne przystanki są wystarczająco blisko, a ich odległość to zaledwie kilka minut spaceru. Przystanek można przenieść w okolice sklepów przy ul. Piekoszowskiej, przed rondem, co zmniejszy uciążliwości dla mieszkańców. Inną opcją jest umiejscowienie przystanku w pobliżu bloków Jagiellońska 50 lub 51, gdzie większa odległość budynków od jezdni oraz sąsiedztwo parkingu sprawia, że przystanek nie będzie tak uciążliwy dla mieszkańców.	Ad1) W konsultacjach zostanie przedstawiony wariant z jednostronną drogą dla rowerów przebiegającą po stronie zachodniej. Ad2) W konsultacjach zostanie przedstawiony wariant ze zmianami w zakresie komunikacji zbiorowej. Publikacja niniejszego raportu przypada po przeprowadzeniu oceny Zespołu ds. Mobilności tuż po zakończeniu konsultacji społecznych i z tego tytułu ostateczna wersja koncepcji projektowej zostanie wyłożona do ponownego opiniowania w ramach konsultacji społecznych. Kolejne konsultacje zostaną odrębnie podsumowane.

29	09.01.2025	ul. Jagiellońska	<ol style="list-style-type: none"> 1. Utworzenie dodatkowych przystanków autobusowych na ulicy Jagiellońskiej jest uzasadnione, ponieważ obecne odległości między przystankami są zbyt duże, a droga dojazdu do przystanku jest zbyt długa, co utrudnia korzystanie z komunikacji miejskiej. Dodatkowe przystanki mogą przyczynić się do wzrostu liczby pasażerów, zmniejszenia ruchu samochodowego, mniejszych korków oraz obniżenia poziomu zanieczyszczenia powietrza. 2. Wyznaczenie pasów rowerowych na jezdni wiąże się z problemami, takimi jak złe utrzymanie pasów rowerowych w Kielcach tj.: zaleganie piachu w miejscach pasów rowerowych, niewidoczne oznakowanie oraz brak fizycznych wygrodzeń, co stwarza zagrożenie dla rowerzystów. Pasy rowerowe na jezdni, mimo teoretycznej łatwości odśnieżania, gromadzą najwięcej śniegu i błota pośniegowego, co utrudnia korzystanie z nich przez rowerzystów. Z tego względu bardziej odpowiednia jest budowa drogi dla rowerów oddzielonej od jezdni. 	<p>Ad1) W konsultacjach zostanie przedstawiony wariant ze zmianami w zakresie komunikacji zbiorowej.</p> <p>Ad2) W konsultacjach zostanie przedstawiony wariant z jednostronną drogą dla rowerów przebiegającą po stronie zachodniej.</p> <p>Publikacja niniejszego raportu przypada po przeprowadzeniu oceny Zespołu ds. Mobilności tuż po zakończeniu konsultacji społecznych i z tego tytułu ostateczna wersja koncepcji projektowej zostanie wyłożona do ponownego opiniowania w ramach konsultacji społecznych. Kolejne konsultacje zostaną odrębnie podsumowane.</p>
30	09.01.2025	budowa nowych przystanków przy ul. Jagiellońskiej w Kielcach	<ol style="list-style-type: none"> 1. Dla seniorów oraz osób z ograniczoną sprawnością ruchową konieczność gęstszego rozmieszczenia przystanków jest niezbędna. Każdy dodatkowy przystanek pozwala na pokonanie krótszego dystansu pieszo, co jest kluczowe dla osób starszych. Dłuższe odległości między przystankami mogą wykluczyć osoby starsze z korzystania z komunikacji miejskiej. Nowe przystanki oznaczają większą dostępność transportu, co pozwala na załatwienie codziennych spraw, takich jak wizyty u lekarza czy zakupy. Krótszy dystans do przystanku zmniejsza ryzyko upadków i wypadków, zwłaszcza w trudnych warunkach zimowych, kiedy chodniki są śliskie. Kielce się starzeją, a liczba mieszkańców w starszym wieku będzie rosła. Budowa nowych przystanków to inwestycja, która poprawi jakość życia seniorów teraz i w przyszłości. 	<p>Ad1) Opinia pozytywna, jednak do konsultacji zostanie wyłożony wariant ze zmianami w zakresie komunikacji zbiorowej.</p> <p>Publikacja niniejszego raportu przypada po przeprowadzeniu oceny Zespołu ds. Mobilności tuż po zakończeniu konsultacji społecznych i z tego tytułu ostateczna wersja koncepcji projektowej zostanie wyłożona do ponownego opiniowania w ramach konsultacji społecznych. Kolejne konsultacje zostaną odrębnie podsumowane.</p>
31	09.01.2025	ul. Jagiellońska 47	<ol style="list-style-type: none"> 1. Osoby starsze i niepełnosprawne często nie mają możliwości wyrażenia swojej opinii w sprawie budowy przystanku, głównie ze względu na stan zdrowia oraz ograniczoną zdolność dotarcia do miejsc konsultacji czy mediów. Dla wielu seniorów, każdy krok, nawet do sklepu czy przychodni, stanowi duże wyzwanie, szczególnie w złych warunkach pogodowych. Nowy przystanek jest istotnym udogodnieniem dla osób starszych, które mieszkają w pobliżu i będą mogły częściej korzystać z transportu publicznego. Obecnie odległość do przystanku jest zbyt duża, co utrudnia codzienne poruszanie się. W wielu przypadkach, gdzie budowano nowe przystanki tuż pod blokami (np. na ul. Zagórskiej i Żelaznej), sprzeciw wyrażali głównie zmotoryzowani mieszkańcy, którzy na co dzień nie korzystają z komunikacji miejskiej. 2. Wyznaczenie pasów rowerowych wzdłuż ul. Jagiellońskiej jest bardzo dobrym pomysłem, szczególnie w kontekście bezpieczeństwa seniorów. Obecnie rowerzyści korzystają z chodników, co stanowi zagrożenie dla osób starszych oraz schorowanych. 	<p>Ad1) Opinia pozytywna, jednak do konsultacji zostanie wyłożony wariant ze zmianami w zakresie komunikacji zbiorowej.</p> <p>Ad2) W konsultacjach zostanie przedstawiony wariant z jednostronną drogą dla rowerów przebiegającą po stronie zachodniej.</p> <p>Publikacja niniejszego raportu przypada po przeprowadzeniu oceny Zespołu ds. Mobilności tuż po zakończeniu konsultacji społecznych i z tego tytułu ostateczna wersja koncepcji projektowej zostanie wyłożona do ponownego opiniowania w ramach konsultacji społecznych. Kolejne konsultacje zostaną odrębnie podsumowane.</p>

32	09.01.2025	-	<ol style="list-style-type: none"> 1. Nowy przystanek jest bardzo potrzebny w tym miejscu, ponieważ obecna odległość między przystankami wynosi ponad 700 metrów, co stanowi dużą trudność dla pasażerów. Przystanek przed skrzyżowaniem z ul. 1 Maja powinien zostać zlikwidowany, a nowy przystanek powinien znajdować się za skrzyżowaniem w stronę Herbów. Takie rozwiązanie umożliwiłoby łatwiejsze przesiadki, ponieważ w tej chwili autobusy jadące z centrum w stronę osiedla Herby przejeżdżają ponad 1,5 km bez zatrzymania. 2. Zamiast pasów rowerowych na jezdni, lepszym rozwiązaniem byłaby budowa drogi rowerowej po zachodniej stronie ulicy. Pasy rowerowe, mimo że poprawiają jakość poruszania się na rowerze, nie zawsze są wystarczające. Na odcinku od ul. Młodej do ul. Jagiellońskiej powinna zostać zaprojektowana droga rowerowa, zamiast wspólnych ciągów pieszo-rowerowych. Natężenie ruchu pieszego przy III Liceum jest bardzo wysokie, co może prowadzić do konfliktów między pieszymi a rowerzystami. 	<p>Ad1) Opinia pozytywna co do nowego przystanku przy ulicy Grochowej, jednak do konsultacji zostanie wyłożony wariant ze zmianami w zakresie komunikacji zbiorowej. Budowa przystanku przy ulicy 1 Maja wykracza poza zakres zadania i nie zostanie uwzględniona podobnie jak likwidacja przystanku przed skrzyżowaniem z ul. 1 Maja ze względu na powyższe.</p> <p>Ad2) W konsultacjach zostanie przedstawiony wariant z jednostronną drogą dla rowerów przebiegającą po stronie zachodniej.</p> <p>Publikacja niniejszego raportu przypada po przeprowadzeniu oceny Zespołu ds. Mobilności tuż po zakończeniu konsultacji społecznych i z tego tytułu ostateczna wersja koncepcji projektowej zostanie wyłożona do ponownego opiniowania w ramach konsultacji społecznych. Kolejne konsultacje zostaną odrębnie podsumowane.</p>
33	09.01.2025	ul. Jagiellońska 9 Nr Działki: 1597	<ol style="list-style-type: none"> 1. Mieszkańcy i przedsiębiorcy z ul. Jagiellońskiej 9, 11, 13 sprzeciwiają się propozycjom zawartym w projekcie koncepcyjnym dróg pieszych, rowerowych oraz przebudowy przystanków komunikacji miejskiej na odcinku od ul. Młodej do ul. Miłej. Droga rowerowa powinna być poprowadzona po zachodniej stronie ul. Jagiellońskiej, gdzie nie ma sklepów, usług, przychodni ani wjazdów na posesje. Z uwagi na bezpieczeństwo użytkowników, droga rowerowa powinna znajdować się po stronie zachodniej lub w ciągu jezdni ul. Jagiellońskiej (od ul. Piekoszowskiej do ul. Młodej). Brak potrzeby ingerencji w ciągu piesze po stronie wschodniej. 	<p>Ad1) W konsultacjach zostanie przedstawiony wariant z jednostronną drogą dla rowerów przebiegającą po stronie zachodniej. Jednocześnie z uwagi na zgłoszoną konieczność poprawy bezpieczeństwa pieszych zostanie zmodyfikowana organizacja ruchu po obu stronach ulicy.</p> <p>Publikacja niniejszego raportu przypada po przeprowadzeniu oceny Zespołu ds. Mobilności tuż po zakończeniu konsultacji społecznych i z tego tytułu ostateczna wersja koncepcji projektowej zostanie wyłożona do ponownego opiniowania w ramach konsultacji społecznych. Kolejne konsultacje zostaną odrębnie podsumowane</p>
34	08.01.2025	ul. Jagiellońska	<ol style="list-style-type: none"> 1. Ulica Jagiellońska jest drogą o dużym natężeniu ruchu, o różnej kategorii pojazdów. Projektowane pasy rowerowe będą zagrożeniem zarówno dla kierujących jak i rowerzystów z uwagi na niewielkie odległości pomiędzy użytkownikami, a ulica nie posiada odpowiedniej szerokości do wyznaczenia takich pasów. Natomiast szerokie chodniki umożliwią stworzenie jednokierunkowych dróg rowerowych, co będzie bezpieczniejsze, a także pozwoli na wygodne poruszanie się pieszych i rowerzystów. Budowa drogi rowerowej powinna uwzględniać bezpieczeństwo zarówno rowerzystów, jak i kierowców, ponieważ liczba samochodów na ulicy Jagiellońskiej nie zmaleje. 2. Przystanek bez zatoki na ruchliwej ulicy może powodować blokowanie ruchu, tworzenie korków i zwiększenie emisji spalin. 	<p>Ad1) W konsultacjach zostanie przedstawiony wariant z jednostronną drogą dla rowerów przebiegającą po stronie zachodniej.</p> <p>Ad2) W konsultacjach zostanie przedstawiony wariant ze zmianami w zakresie komunikacji zbiorowej.</p> <p>Publikacja niniejszego raportu przypada po przeprowadzeniu oceny Zespołu ds. Mobilności tuż po zakończeniu konsultacji społecznych i z tego tytułu ostateczna wersja koncepcji projektowej zostanie wyłożona do ponownego opiniowania w ramach konsultacji społecznych. Kolejne konsultacje zostaną odrębnie podsumowane.</p>
35	08.01.2025	ul. Jagiellońska 47	<ol style="list-style-type: none"> 1. Sprzeciw mieszkańców Wspólnoty Mieszkaniowej Jagiellońska 47 w Kielcach wyrażony przez Zarządcę budynku, wobec planowanej budowy przystanku autobusowego na skrzyżowaniu ulic Jagiellońskiej z Grochową. 	<p>Ad1) W konsultacjach zostanie przedstawiony wariant ze zmianami w zakresie komunikacji zbiorowej.</p> <p>Publikacja niniejszego raportu przypada po przeprowadzeniu oceny Zespołu ds. Mobilności tuż po zakończeniu konsultacji społecznych i z tego tytułu ostateczna wersja koncepcji projektowej zostanie wyłożona do ponownego opiniowania w ramach konsultacji społecznych. Kolejne konsultacje zostaną odrębnie podsumowane</p>

5. ZESTAWIENIE ZBIORCZE WPROWADZONYCH ZMIAN DO ROZWIĄZAŃ PROJEKTOWYCH

1. Ze względu na większość negatywnych opinii dotyczących realizacji pasów rowerowych na ulicy Jagiellońskiej w konsultacjach zostanie przedstawiony drugi wariant rozwiązań, z jednostronną drogą dla rowerów przebiegającą po stronie zachodniej.
2. Ze względu na większość negatywnych opinii dotyczących lokalizacji przystanku autobusowego przy ulicy Grochowej w konsultacjach zostanie przedstawiony drugi wariant rozwiązań, z lokalizacją przystanku pomiędzy budynkami Jagiellońska 47 a Jagiellońska 51.

6. PODSUMOWANIE

Zgłoszone wnioski w ramach konsultacji społecznych miały charakter ogólny wyrażający pozytywny wpływ inwestycji na lokalną społeczność lub negatywny, co do zasadności jej realizacji. Mieszkańcy wyrazili także obawy związane z poprowadzeniem ruchu rowerowego i pieszego w synchronizacji z dużym natężeniem ruchu na wąskiej ulicy Jagiellońskiej oraz zasadach funkcjonowania lokali usługowych i innych instytucji oraz budynków mieszkalnych przy projektowanym ciągu pieszo-rowerowym.

Ze względu na trwającą jeszcze na dzień publikacji niniejszego raportu procedurę uzyskiwania oceny od Zespołu ds. Mobilności, rozwiązania projektowe w zakresie infrastruktury rowerowej i komunikacji zbiorowej zostaną ponownie zweryfikowane i ostateczna wersja zostanie wyłożona do ponownego opiniowania mieszkańców w ramach konsultacji.

Ostateczne rysunki zostaną przedstawione po uzyskaniu pozytywnej oceny Zespołu ds. Mobilności oraz przeprowadzeniu dodatkowych konsultacji w zakresie zmienionych rozwiązań.