

Oświadczenie inwestora, że nie zachodzi kolizja lokalizacji inwestycji mieszkaniowej oraz inwestycji towarzyszącej z inwestycjami, o których mowa w art. 4 pkt 1-13 Ustawy

OŚWIADCZENIE

W związku z planowaną inwestycją mieszkaniową na terenie obejmującym działkę nr ewid. 848/1 oraz części działek o nr ewid. 840, 848/2 i 850/8, przy ulicy Tarnowskiej w Kielcach,

oświadczam, że nie zachodzi kolizja lokalizacji przedmiotowej inwestycji mieszkaniowej z inwestycjami, wskazanymi w art. 4 pkt 1-13 Ustawy z dnia 5 lipca 2018 r. o ułatwieniach w przygotowaniu i realizacji inwestycji mieszkaniowych oraz inwestycji towarzyszących (Dz.U.2025.1754 tj. z dnia 2025.12.10), to jest z inwestycjami, o których mowa w:

- 1) ustawie z dnia 20 grudnia 1996 r. o portach i przystaniach morskich (Dz. U. z 2021 r. poz. 491), w zakresie inwestycji dotyczących infrastruktury portowej oraz infrastruktury zapewniającej dostęp do portów lub przystani morskich,
- 2) ustawie z dnia 10 kwietnia 2003 r. o szczególnych zasadach przygotowania i realizacji inwestycji w zakresie dróg publicznych (Dz. U. z 2020 r. poz. 1363 oraz z 2021 r. poz. 784),
- 3) ustawie z dnia 28 marca 2003 r. o transporcie kolejowym (Dz. U. z 2020 r. poz. 1043, 1378 i 1778 oraz z 2021 r. poz. 780 i 784),
- 4) ustawie z dnia 12 lutego 2009 r. o szczególnych zasadach przygotowania i realizacji inwestycji w zakresie lotnisk użytku publicznego (Dz. U. z 2021 r. poz. 1079),
- 5) ustawie z dnia 24 kwietnia 2009 r. o inwestycjach w zakresie terminalu regazyfikacyjnego skroplonego gazu ziemnego w Świnoujściu (Dz. U. z 2020 r. poz. 1866 oraz z 2021 r. poz. 234, 784 i 922),
- 6) ustawie z dnia 7 maja 2010 r. o wspieraniu rozwoju usług i sieci telekomunikacyjnych (Dz. U. z 2021 r. poz. 777 i 784),
- 7) ustawie z dnia 8 lipca 2010 r. o szczególnych zasadach przygotowania do realizacji inwestycji w zakresie budowy przeciwpowodziowych (Dz. U. z 2021 r. poz. 484 i 784),
- 8) ustawie z dnia 29 czerwca 2011 r. o przygotowaniu i realizacji inwestycji w zakresie obiektów energetyki jądrowej oraz inwestycji towarzyszących (Dz. U. z 2018 r. poz. 1537, z 2019 r. poz. 2020 oraz z 2021 r. poz. 784),
- 9) ustawie z dnia 24 lipca 2015 r. o przygotowaniu i realizacji strategicznych inwestycji w zakresie sieci przesyłowych (Dz. U. z 2021 r. poz. 428, 784 i 922),
- 10) ustawie z dnia 24 lutego 2017 r. o inwestycjach w zakresie budowy drogi wodnej łączącej Zalew Wiślany z Zatoką Gdańską (Dz. U. z 2019 r. poz. 1073 i 2020 oraz z 2021 r. poz. 784),
- 11) ustawie z dnia 7 kwietnia 2017 r. o inwestycjach w zakresie budowy lub przebudowy toru wodnego Świnoujście - Szczecin do głębokości 12,5 metra (Dz. U. poz. 990),
- 12) ustawie z dnia 10 maja 2018 r. o Centralnym Porcie Komunikacyjnym (Dz. U. z 2020 r. poz. 234 i 1378 oraz z 2021 r. poz. 784),
- 13) ustawie z dnia 22 lutego 2019 r. o przygotowaniu i realizacji strategicznych inwestycji w sektorze naftowym (Dz. U. z 2020 r. poz. 2309 oraz z 2021 r. poz. 234, 784 i 922)

Kielce, 30.04.2026 r.

Wiceprezes Zarządu

Barłomiej Kiel-Dorohinicki

.....
Podpis



GVD Wojska Polskiego Sp. z o.o.

ul. Wileńska 2, 25-411 Kielce

NIP: 6572956636

REGON: 387790137

KRS: [REDACTED]



Miejski Zarząd Dróg w Kielcach
ul. Prendowskiej 7, 25-395 Kielce
tel. 41 34 02 800; fax 41 34 02 830
e-mail: bi@MZD.kielce.pl

www.mzd.kielce.pl

WR.4020.76.2025.MP

Kielce, 26.02.2026 r.

GVD Wojska Polskiego Sp. z o.o.
ul. Wileńska 2
25-411 Kielce

Dotyczy: dostępu do drogi publicznej dla inwestycji pn.: „Budowa zespołu 4 budynków mieszkalnych wielorodzinnych na terenie obejmującym działkę nr ewid. 848/1 oraz części działek o nr ewid. 840, 848/2 i 850/8 przy ulicy Tarnowskiej w Kielcach”, planowanej w oparciu o Ustawę z dnia 5 lipca 2018r. o ułatwieniach w przygotowaniu i realizacji inwestycji mieszkaniowej oraz inwestycji towarzyszących (t. j. Dz. U. 2025 poz. 1754). Pismo z dnia 09.02.2026 r. (data wpływu 10.02.2026 r.).

W odpowiedzi na pismo jw. Miejski Zarząd Dróg w Kielcach informuje, że w myśl art. 17 ust. 1 pkt 1 oraz pkt. 5 Ustawy z dnia 5 lipca 2018 r. o ułatwieniach w przygotowaniu i realizacji inwestycji mieszkaniowej oraz inwestycji towarzyszących (t. j. Dz. U. 2025 poz. 1754) planowana inwestycja pn.: „Budowa zespołu 4 budynków mieszkalnych wielorodzinnych na terenie obejmującym działkę nr ewid. 848/1 oraz części działek o nr ewid. 840, 848/2 i 850/8 przy ulicy Tarnowskiej w Kielcach” ma zapewniony dostęp do drogi publicznej ul. Tarnowskiej planowanym odcinkiem drogi oznaczonej w mpzp symbolem 1.KDD11 poprzez zaprojektowany zjazd z tej drogi.

Obsługa komunikacyjna planowanej inwestycji umocowana jest umową Nr 45/2025 z dnia 31.12.2025 r. zawartą pomiędzy Inwestorem ww. Inwestycji Niedrogowej a Gminą Kielce – Miejskim Zarządem Dróg w Kielcach, w trybie art. 16 Ustawy o drogach publicznych (t. j. Dz. U. 2025 poz. 889) na realizację zadania pn.: „Budowa odcinka ulicy 1.KDD11 oraz rozbudowa ul. Tarnowskiej w Kielcach”.

Zastępca Dyrektora
ds. Inwestycji
[Podpis]
mgr inż. E. J. J. J.

Otrzymuje:

1. Adresat.
2. a/a.

Sprawę prowadzi: Wydział Planowania i Rozwoju Dróg
tel.: (41) 34 02 821

UMOWA NR 45/2025

w sprawie szczegółowych warunków przebudowy drogi publicznej
zawarta w dniu 31.12.2025 r. w Kielcach, pomiędzy:

Gminą Kielce - Miejskim Zarządem Dróg w Kielcach, ul. Prendowskiej 7, 25-395 Kielce
reprezentowaną przez:

Z-cę Dyrektora ds. Inwestycji Miejskiego Zarządu Dróg w Kielcach - Łukasza
Pawłowskiego - pełnomocnika, działającego na podstawie pełnomocnictwa udzielonego przez
Prezydenta Miasta Kielce,
zwanym w dalszej części umowy „Zarządem”

a

GVD Wojska Polskiego Spółka z ograniczoną odpowiedzialnością z siedzibą w Kielcach
ul. Wileńska 2; 25-411 Kielce • NIP: 6572956636 • REGON: 387790137
Sąd Rejonowy Kielce Wydział Gospodarczy [redacted] Kapitał zakładowy
50.000,00 zł.

Reprezentowanym łącznie przez :

1) Maciej Jagodziński - pełnomocnik
zwaną w dalszej części umowy „Inwestorem Inwestycji Niedrogowej”.

PREAMBUŁA

ZWAŻYWSZY, ŻE:

- A. Inwestor Inwestycji Niedrogowej zamierza realizować inwestycję polegającą
na **Zadanie nr 1**
*„Budowa zespołu 4 budynków mieszkalnych wielorodzinnych na terenie obejmującym
działkę nr ewid. 848/1 oraz części działek o nr ewid. 840, 848/2 i 850/8 przy ulicy
Tarnowskiej w Kielcach”*
Zadanie nr 2
*„Budowa obiektu handlowo-usługowego wraz z infrastrukturą towarzyszącą
na działkach ewid o nr 840, 848/2, 849, 850/8 obręb 0024 przy ulicy Tarnowskiej
Kielcach”, - tj. terenie oznaczonym w MPZP symbolem 5.U.1,”*
*Zadanie nr 2 „Budowa zespołu 4 budynków mieszkalnych wielorodzinnych na terenie
obejmującym działkę nr ewid. 848/1 oraz części działek o nr ewid. 840, 848/2 i 850/8 przy
ulicy Tarnowskiej w Kielcach”, stanowiącą inwestycję niedrogową w rozumieniu art. 16
ust. 1 i 2 ustawy z dnia 21 marca 1985 r. o drogach publicznych zwaną dalej „Inwestycją
niedrogową”.*
- B. W celu zapewnienia prawidłowego funkcjonowania Inwestycji Niedrogowej Inwestor,
na zasadach określonych w niniejszej Umowie, zamierza wykonać na swój koszt
i nieodpłatnie przekazać Zarządowi inwestycję drogową, polegającą na „**Budowie
odeinka ulicy 1.KDDII oraz rozbudowa ul. Tarnowskiej w Kielcach**” w zakresie
oznaczonym na planie sytuacyjnym stanowiącym załącznik nr 1 do Umowy, dalej zwaną
„**Drogą**” lub „**Inwestycją drogową**”.
- C. Inwestor Inwestycji Niedrogowej oświadcza, że inwestycja drogową stanowiącą przedmiot
niniejszej umowy określony preambule w pkt. B związana jest bezpośrednio z budową
określoną preambule w pkt. A i służy realizacji inwestycji niedrogowej.
- D. Strony zgodnie oświadczają, że inwestycja drogową stanowiącą przedmiot niniejszej
umowy określony preambule w pkt. B zostanie zrealizowana wyłącznie w przypadku
budowy przez Inwestora Inwestycji Niedrogowej, o której mowa preambule w pkt. A.

STRONY NINIEJSZEJ UMOWY
na podstawie art. 16 ust. 2 ustawy z dnia 21 marca 1985 r. o drogach publicznych,
o której mowa w punkcie A preambuły,
POSTANAWIAJĄ, CO NASTĘPUJE:

§ 1

Przedmiot Umowy

1. Przedmiotem Umowy jest ustalenie zakresu i szczegółowych warunków rozbudowa Drogi na odcinku określonym na planie sytuacyjnym, stanowiącym załącznik nr 1, o którym mowa w preambule litera B i ust. 2 niniejszego paragrafu, którą Inwestor zobowiązuje się wykonać własnym staraniem i na własny koszt, w terminie określonym w § 4 niniejszej Umowy.
2. Rozbudowa Drogi będzie realizowana na podstawie dokumentacji projektowej, sporządzonej w zakresie zgodnym z załączonym planem sytuacyjnym. Inwestor Inwestycji Nierodowej własnym staraniem i na swój koszt opracuje wszelką niezbędną dokumentację „Budowie odcinka ulicy 1.KDD11 oraz rozbudowa ul. Tarnowskiej w Kielcach” oraz „Budowa ul. Wojska Polskiego w Kielcach” oznaczonej na załączniku graficznym nr 1 w szczególności projekt budowlany, oraz przedłoży je do uzgodnienia Zarządowi, który to na piśmie uzgodni przedłożoną dokumentację lub zgłosi do niej uwagi, w terminie nie dłuższym niż 21 dni od dnia otrzymania dokumentacji.
3. Roboty wymienione w niniejszym ustępie zostaną wykonane na podstawie uzyskanej od właściwego organu decyzji/ zgłoszenia i zgodnie z ważnym projektem budowlanym, zasadami sztuki budowlanej, wiedzą techniczną, prawem budowlanym, polskimi normami i innymi obowiązującymi przepisami dotyczącymi realizacji robót drogowych. Roboty drogowe związane z „Budowie odcinka ulicy 1.KDD11 oraz rozbudowa ul. Tarnowskiej w Kielcach” obejmują:
 - 1) Budowa zatoki autobusowej o nawierzchni betonowej w ul. Tarnowskiej;
 - 2) Budowa peronu autobusowego wraz z wiatą autobusową przy ul. Tarnowskiej;
 - 3) Przebudowę istniejącego chodnika w pasie drogowym ul Tarnowskiej na odcinku ok. 60 m;
 - 4) Budowę/przebudowę ścieżki rowerowej oraz chodnika;
 - 5) Budowa zawrotki w pasie drogowym ul. Tarnowskiej
 - 6) Budowę odcinka ulicy 1.KDD11 na długości działki Inwestora;
 - 7) wykonanie stałej organizacji ruchu w tym wyznaczenie dwóch miejsc dla zatrzymywania autobusów oraz na czas prowadzenia robót wykonanie tymczasowej organizacji ruchu,
 - 8) przebudowę infrastruktury niezwiązanej z drogą a kolidującej z ww. elementami. (w tym sieci wodociągowej, kanalizacji sanitarnej, elektroenergetycznej, teletechnicznej, gazowej).
 - 9) urządzenie terenów zieleni na długości prowadzonych robót.
4. Szacunkowa wartość robót drogowych związanych z budową Drogi wynikająca z załącznika nr 2 – szacunkowego kosztorysu wynosi 1 640 000,00 złote brutto (słownie złotych: jeden milion sześćset czterdzieści złotych 00/100) i może ulec zmianie w trakcie jej realizacji.
5. Koszty związane z budową Drogi określone w ust. 4 oraz koszty sporządzenia projektu budowlanego, o którym mowa w ust. 2, ponosi Inwestor Inwestycji Nierodowej, który jednocześnie oświadcza, że zrzeka się wszelkich roszczeń wobec Zarządu o zwrot nakładów poniesionych na budowę/rozbudowę Drogi.

§ 2

Zobowiązania Inwestora

1. Inwestor zobowiązuje się własnym staraniem i kosztem do:
 - 1) opracowania i uzgodnienia z Zarządem kompletnej dokumentacji projektowej w zakresie wskazanym w § 1 ust. 2. Dokumentacja projektowa powinna zawierać: projekt budowlano-wykonawczy (w tym BIOZ, dokumentację geologiczną, projekt stałej organizacji ruchu), specyfikację techniczną wykonania i odbioru robót drogowych. Wszystkie opinie i ekspertyzy niezbędne do prawidłowego wykonania projektu budowlano-wykonawczego pozostają po stronie Inwestora;
 - 2) przekazania Zarządowi kopii zgłoszenia robót drogowych lub złożonego wniosku o pozwolenie na budowę wraz z dołączonymi dokumentami dotyczącymi budowy/rozbudowy Drogi;
 - 3) przed rozpoczęciem robót drogowych przedstawienia do akceptacji Zarządu harmonogramu rzeczowego w terminie 30 dni od dnia wystąpienia z wnioskiem o pozwolenie na budowę inwestycji niedrogowej, o której mowa w punkcie A preambuły a także w toku realizacji harmonogramu jego ewentualne późniejsze aktualizacje, oraz przekazać kompletny egzemplarz dokumentacji projektowej w wersji papierowej i elektronicznej wraz ze specyfikacjami technicznymi wykonania i odbioru robót drogowych;
 - 4) posiadania polisy ubezpieczeniowej na kwotę nie mniejszą niż 1 000 000,00zł (jeden milion złotych) obejmującej ubezpieczenie od szkody w mieniu spowodowanej działaniem lub zaniechaniem wykonawcy robót, ubezpieczenie na wypadek śmierci lub kalectwa, spowodowane działaniem lub zaniechaniem Wykonawcy robót w odniesieniu do osób upoważnionych do przebywania na placu budowy lub osób trzecich, które nie są upoważnione do przebywania na placu budowy, na okres od daty protokolarnego przejścia terenu, na którym realizowana będzie przebudowa, do dnia przekazania Zarządowi do utrzymania Drogi lub do czasu usunięcia wad i usterek - w zależności od tego, który okres kończy się później;
 - 5) przed przystąpieniem do realizacji robót drogowych wymienionych w § 1 ust. 3 Inwestor Inwestycji Niedrogowej na własny koszt opracuje projekt tymczasowej organizacji ruchu na czas prowadzonych robót drogowych (jeśli takowy będzie potrzebny), własnym staraniem uzyska wymagane uzgodnienia oraz uzyska jego zatwierdzenie przez organ zarządzający ruchem, poniesie koszty jego wdrożenia, wykonania oznakowania, ułożenia dróg tymczasowych zgodnie z tym projektem i utrzymania ich przez cały okres realizacji, a także demontażu po zakończeniu robót drogowych;
 - 6) pisemnego poinformowania Zarządu o terminie rozpoczęcia realizacji inwestycji drogowej; protokolarnego przejścia od Zarządu terenu budowy i przygotowania realizacji robót drogowych wymienionych w § 1 ust. 3 łącznie z realizacją koniecznych robót pomocniczych. Warunkiem przejścia terenu budowy przez Inwestora Inwestycji Niedrogowej będzie przedłożenie Zarządowi zabezpieczenia należytego wykonania umowy o której mowa w § 5 ust. 2 oraz kopii zwarcia polisy o której mowa w § 2 ust. 1 pkt. 4;
 - 7) zapewnienia należytej ochrony dróg publicznych, po których poruszać się będą pojazdy Inwestora lub jego wykonawcy lub podwykonawców wykonujących Inwestycję Niedrogową jak i Inwestycję Drogową, uzgodnienie z Zarządcą sposobu obsługi komunikacyjnej placu budowy.
 - 8) zapewnienia w trakcie budowy/rozbudowy drogi obsługi geodezyjnej (Inwestor Inwestycji Niedrogowej zapozna się z planem uzbrojenia podziemnego);
 - 9) wykonania na własny koszt zasilania placu budowy w niezbędne media (energię elektryczną i wodę) na warunkach uzgodnionych z gestorami sieci;
 - 10) zabezpieczenia i ochrony przed zniszczeniem znajdującego się na terenie budowy i niepodlegającego likwidacji zadrzewienia, skarp, odwodnienia, znaków geodezyjnych

- i innych elementów zagospodarowania terenu oraz istniejących instalacji i urządzeń, wraz z przywróceniem terenu do stanu pierwotnego;
- 11) wykonania robót drogowych w zakresie realizacji inwestycji drogowej zgodnie z ustawą z dnia 7 lipca 1994 r. Prawo budowlane w szczególności art. 10 i art. 18 ww. ustawy, wiedzą techniczną oraz przepisami ustawy z dnia 16 kwietnia 2004 r. o wyrobach budowlanych,
 - 12) zapewnienia stałego nadzoru nad wykonywaniem robót poprzez powołanie inspektorów nadzoru oraz kierownika robót, posiadających odpowiednie uprawnienia w specjalnościach w występujących na budowie w wykonywanych branżach,
 - 13) pisemne, także w formie email, poinformowanie przedstawicieli Zarządu o robotach zanikających i zakrytych, ponoszenia wobec Zarządu pełnej odpowiedzialności za roboty wykonane przez wykonawców lub podwykonawców, jak za własne działanie lub zaniechanie;
 - 14) uzyskania we własnym zakresie wszelkich wymaganych zezwoleń związanych z realizowaniem robót drogowych wymienionych w §1 ust. 3, w tym zgodę na zajęcie przylegających do terenu budowy ulic i chodników w niezbędnym zakresie i poniesienia wszelkich kosztów z tym związanych;
 - 15) zapewnienia właściwego zabezpieczenia, ogrodzenia i oznakowania terenu budowy, organizacji ruchu dla pieszych oraz projektu zabezpieczeń istniejącej roślinności;
 - 16) utrzymania w czystości wydanej mu terenu budowy, dróg publicznych, chodników itp., poniesienia w tym zakresie pełnej odpowiedzialności przed policją, strażą miejską i innymi służbami publicznymi;
 - 17) zapewnienia udziału Zarządu w czasie trwania robót drogowych i odbiorów związanych z rozbudową Drogi, z możliwością wnoszenia uwag w przypadku niezgodności z dokumentacją projektową uzgodnioną z Zarządem, których zasadność będzie rozstrzygał przedstawiciel Zarządu oraz kierownik budowy/robót;
 - 18) przystąpienia do końcowego odbioru technicznego inwestycji drogowej z udziałem upoważnionych przedstawicieli Zarządu;
 - 19) uzyskania od właściwego organu nadzoru budowlanego decyzji o pozwoleniu na użytkowanie i przekazania jej Zarządowi wraz z niezbędnymi dokumentami,
 - 20) nieodpłatnego przeniesienia na własność Zarządu, uzgodnionej dokumentacji projektowej oraz środka trwałego w postaci inwestycji drogowej, wykonanej zgodnie z dokumentacją projektową, wiedzą techniczną, Prawem budowlanym, pozwoleniem na budowę oraz zrzeczenia się wszelkich roszczeń z tytułu powiększenia mienia Zarządu, przewidzianego niniejszą umową, a w szczególności z tytułu poniesionych nakładów inwestycji drogowej na nieruchomościach określonych w preambule umowy, na zasadach określonych w § 3 ust. 1 pkt 2 i 3;
 - 21) uporządkowania terenu, na którym prowadzone były roboty, w ciągu 14 dni roboczych od dnia zakończenia robót drogowych;
 - 22) po przekazaniu i uzgodnieniu przez Inwestora Inwestycji Niedrogowej z Zarządem dokumentacji projektowej nastąpi przeniesienie na Zarząd (bez konieczności składania oddzielnych oświadczeń woli w tym zakresie przez Inwestora Inwestycji Niedrogowej) nieodpłatnie autorskich praw majątkowych w zakresie Opracowań Projektowych na wszystkich polach eksploatacji, o których mowa w art. 50 ustawy z dnia 4 lutego 1994 r. – o prawie autorskim i prawach pokrewnych w szczególności w następującym zakresie:
 - a) użytkowanie utworów/dokumentów na własny użytek oraz użytek osób trzecich w celach związanych z realizacją zadań zamawiającego, bez ograniczeń czasowych i terytorialnych;
 - b) utrwalenie utworów/dokumentów na wszelkich rodzajach nośników, a w szczególności na nośnikach video, taśmie światłoczułej, magnetycznej, dyskach komputerowych oraz wszelkich typach nośników przeznaczonych do zapisu cyfrowego (np. CD, DVD, Blue-ray, pendrive, itd.);

- c) zwielokrotnienie utworów/ dokumentów dowolną techniką w dowolnej ilości, w tym techniką magnetyczną na kasetach video, techniką światłoczułą i cyfrową, techniką zapisu komputerowego na wszystkich rodzajach nośników dostosowanych do tej formy zapisu, wytwarzanie jakiegokolwiek techniką egzemplarzy utworu, w tym techniką drukarską, reprograficzną, zapisu magnetycznego oraz techniką cyfrową;
 - d) wprowadzanie utworów/dokumentów do pamięci komputera na dowolnej liczbie stanowisk komputerowych oraz do sieci multimedialnej, telekomunikacyjnej, komputerowej, w tym do internetu;
 - e) wyświetlanie, publiczne odtwarzanie utworów/dokumentów;
 - f) nadawanie całości lub wybranych fragmentów utworów za pomocą wizji albo fonii przewodowej i bezprzewodowej przez stację naziemną;
 - g) nadawanie za pośrednictwem satelity;
 - h) reemisja;
 - i) wypożyczanie, najem lub wymiana nośników, na których utwór/dokument utrwalono;
 - j) wykorzystanie w utworach multimedialnych;
 - k) wykorzystywanie całości lub fragmentów utworu/dokumentu do celów promocyjnych i reklamy;
 - l) wprowadzenie zmian, skrótów;
 - m) sporządzenie wersji obcojęzycznych, zarówno przy użyciu napisów, jak i lektora;
 - n) publiczne udostępnianie utworu/dokumentu w taki sposób, aby każdy mógł mieć do niego dostęp w miejscu i w czasie przez niego wybranym.
- 23) Inwestor Inwestycji Niedrogowej wyraża zgodę na dokonywanie zmian i modyfikacji utworów/dokumentów samodzielnie przez Zarząd lub osoby wskazane przez Zarząd w zakresie określonym w pkt. 22.
- 24) Z chwilą przekazania utworów/dokumentów Zarządowi ale nie wcześniej niż po ich uzgodnieniu zgodnie z treścią § 1 ust. 2, nabywa on także własność przekazanych egzemplarzy utworów/dokumentów, na których utwory/dokumenty te zostały utrwalone.
- 25) W zakresie określonym w pkt. 22, Inwestor Inwestycji Niedrogowej zezwala Zarządowi na korzystanie z opracowań utworów/dokumentów oraz na rozporządzanie tymi opracowaniami – tj. udziela Zarządowi prawa zależnego.
- 26) Po zakończeniu umowy lub po odstąpieniu od umowy, Inwestor Inwestycji Niedrogowej przekaże Zarządowi wszystkie utwory/dokumenty wytworzone przez Inwestora Inwestycji Niedrogowej w ramach realizacji umowy. Inwestor Inwestycji Niedrogowej może zatrzymać kopie dokumentów, o których mowa wyżej, pod warunkiem, że nie będzie ich używał do celów nie związanych z umową, bez uprzedniej pisemnej zgody Zarządu.
- 27) Inwestor Inwestycji Niedrogowej nie będzie publikował artykułów dotyczących przedmiotu umowy (usługi), powoływał się na umowę w trakcie świadczenia jakichkolwiek usług innym osobom, lub nie wyjawia informacji uzyskanych od Zarządu, bez jego uprzedniej zgody wystawionej na piśmie.
- 28) Inwestor Inwestycji Niedrogowej zobowiązuje się, że wykonując umowę będzie przestrzegał przepisów ustawy z dnia 4 lutego 1994 r. – o prawie autorskim i prawach pokrewnych i nie naruszy praw majątkowych osób trzecich, a utwory/dokumenty przekaże Zarządowi w stanie wolnym od obciążeń prawami tych osób.
- 29) Inwestor Inwestycji Niedrogowej po zakończeniu robót drogowych, w terminie 30 dni od daty dokonania odbioru, opracuje i przekaże Zarządowi kompleksową dokumentację powykonawczą zgodnie z art. 57 ustawy Prawo Budowlane, w 2 egzemplarzach, w tym:
- a) dokumentację inwentaryzacji geodezyjnej powykonawczej będzie w formie kopii mapy zasadniczej przyjętej do państwowego zasobu geodezyjnego wraz z wykazem zmian gruntowych oraz dodatkowo w formie zapisu elektronicznego (w formacie .dxf) zawierającego zinventaryzowane oznakowanie poziome i pionowe oraz elementy bezpieczeństwa ruchu drogowego;
 - b) kopie zawiadomienia właściwego organu o wprowadzeniu stałej organizacji ruchu.

- c) wyniki badań laboratoryjnych o ile ich konieczność wynikała z STWiORB,
 - d) operat kolaudacyjny zawierający wymagane atesty, certyfikaty, aprobaty techniczne, wyniki prób, badań i pomiarów, dokumenty materiałowe, protokoły inwentaryzacji geodezyjnej, kopie wszystkich dokumentów przekazanych odpowiednim służbom i właściwym organom przy realizacji robót drogowych wymienionych § 1 ust. 3.
 - e) zestawienie tabelaryczne kosztów
- 30) zapewnienia eksploatacji i utrzymania (w tym ponoszenia kosztów) wybudowanych i/lub przebudowanych sieci w pasach drogowych do czasu przekazania ich na majątek odpowiednich gestorów mediów albo przekazania ich służbom technicznym do eksploatacji i utrzymania, na zasadach uzgodnionych z gestorami mediów wraz z wymaganą dokumentacją oraz złożenia Zarządowi dokumentów potwierdzających powyższe przekazanie;
- 31) usunięcia ewentualnych szkód powstałych w czasie realizacji przedmiotu umowy, w związku z jej realizacją, z przyczyn leżących po stronie Inwestora, lub jego wykonawcy, lub podwykonawców;
- 32) oznakowania ulic w terenie zgodnie z zatwierdzonym przez właściwy organ projektem organizacji ruchu - na czas prowadzenia robót związanych z przebudową Drogi, a po ich zakończeniu zgodnie z zatwierdzonym projektem stałej organizacji ruchu;
- 33) poniesienia opłat za zajęcie pasa drogowego Drogi poza zakresem objętym ww. umową, w celu prowadzenia, związanych z przebudową drogi, robót podczas umieszczenia urządzeń infrastruktury technicznej niezwiązanej z potrzebami zarządzania drogami, lub potrzebami ruchu drogowego oraz budowy zjazdów — w przypadku ich wystąpienia;
- 34) poniesienia opłat za umieszczenie w pasie drogowym Drogi urządzeń infrastruktury technicznej niezwiązanej z potrzebami zarządzania drogami lub potrzebami ruchu drogowego — w przypadku ich wystąpienia.

§ 3

Zobowiązania Zarządu

1. Zarząd zobowiązuje się do:
- 1) protokolarnego wprowadzenia Inwestora na teren budowy, po uprzednim zgłoszeniu do Zarządu przez Inwestora z 7-dniowym wyprzedzeniem, zamiaru rozpoczęcia robót drogowych. Inwestor ma prawo do wykorzystania pasa drogowego, w zakresie objętym budową/rozbudową, do wykonania robót drogowych związanych z budową/rozbudową Drogi,
 - 2) podpisania protokołu zdawczo-odbiorczego i przejęcia Drogi do eksploatacji w terminie 21 dni od prawidłowego i kompletnego wykonania przez Inwestora jego zobowiązań wynikających z niniejszej Umowy.
 - 3) zaliczenia do swojego mienia nakładów związanych z realizacją robót drogowych, których całkowitą wartość obejmuje kosztorys powykonawczy, o którym mowa w § 2 ust 1. pkt 29 lit. e) w oparciu o oświadczenie końcowe podpisane przez Inwestora, określające całkowitą wartość robót drogowych.
2. Zarząd zobowiązuje się udzielić Inwestorowi Inwestycji Niedrogowej niezbędnej pomocy celem realizacji Inwestycji, o której mowa w § 1 ust. 2, w tym wydania Inwestorowi dokumentów lub oświadczeń, jakie mogą być wymagane przy jej realizacji oraz uczestniczyć w rozwiązywaniu ewentualnych problemów związanych z jej realizacją;
3. Zarząd na wniosek Inwestora Inwestycji Niedrogowej i na rzecz wskazanych przez niego osób, na każdym etapie udzieli mu niezbędnych pełnomocnictw i upoważnień w formie i treści wymaganej prawem, w celu umożliwienia mu przygotowania i realizacji Inwestycji, o której mowa w § 1 ust. 2.

§ 4

Terminy realizacji

1. Strony ustalają następujące terminy realizacji inwestycji drogowej:
 - 1) Rozpoczęcie przebudowy inwestycji drogowej nastąpi w terminie 24 miesięcy od rozpoczęcia inwestycji niedrogowej drogowej lecz nie później niż do dnia **30.12.2027 r.**
 - 2) Zakończenie przebudowy inwestycji drogowej nastąpi w terminie nie dłuższym niż 24 miesięcy od dnia rozpoczęcia przebudowy Drogi, jednak nie później niż do dnia **30.12.2029 r** lub uzyskania przez Inwestora ostatecznej i prawomocnej decyzji o pozwoleniu na użytkowanie dla Inwestycji Niedrogowej.
2. Zgłoszenie przez Inwestora gotowości do przekazania inwestycji drogowej do eksploatacji Zarządu nastąpi w terminie nie dłuższym niż 2 miesiące od daty uzyskania przez Inwestora ostatecznej i prawomocnej decyzji - pozwolenia na użytkowanie Drogi.
3. Przejęcie przez Zarząd inwestycji drogowej do utrzymania i eksploatacji nastąpi w terminie 21 dni od daty zgłoszenia, o którym mowa w ust. 2 powyżej;
4. Jeżeli przyczyna, z powodu której niemożliwe będzie dotrzymanie terminu zakończenia robót drogowych będzie następstwem okoliczności niezależnych od Inwestora Inwestycji Niedrogowej, Strony podpiszą stosowny aneks do niniejszej umowy przedłużający termin zakończenia robót drogowych.

§ 5

Gwarancja jakości, rękojmi za wady, zabezpieczenie

1. Na wykonane roboty wymienione w § 1 ust. 3 Inwestor Inwestycji Niedrogowej udzieli Zarządowi 36 miesięcznej gwarancji i rękojmi od daty odbioru końcowego robót na warunkach określonych w gwarancji jakości stanowiącej załącznik nr 3 do niniejszej umowy.
2. Niezależnie od treści ust. 1 Inwestor celem pokrycia ewentualnych roszczeń z tytułu udzielonej gwarancji jakości oraz rękojmi najpóźniej w dniu protokolarnego przejścia terenu budowy od Zarządu złoży Zarządowi zabezpieczenie w pieniądzu na nr rachunku bankowego: 29 1050 1461 1000 0023 5341 5926 lub w formie gwarancji bankowej / ubezpieczeniowej w wysokości nie niższej niż 5 % szacunkowej wartości robót drogowych o której mowa w § 1 ust. 4 w wysokości **82 000,00 zł** (słownie: osiemdziesiąt dwa tysiące złotych00/100) Kwota ta zostanie zwrócona w terminie 15 dni po upływie okresu rękojmi za wady lub gwarancji. Zarząd zwraca zabezpieczenie wniesione w pieniądzu z odsetkami wynikającymi z umowy rachunku bankowego, na którym było ono przechowywane, pomniejszone o koszt prowadzenia tego rachunku oraz prowizji bankowej za przelew pieniędzy.
3. Jeżeli kwota o której mowa w ust. 2 nie wystarczy na pokrycie roszczeń o których mowa w ust. 2, Zarząd ma prawo dochodzić różnicy do pełnej wartości roszczeń na zasadach ogólnych.
4. Inwestor ponosi odpowiedzialność z tytułu rękojmi i udzielonej gwarancji w przypadku rozwiązania niniejszej Umowy z przyczyn leżących po stronie Inwestora po rozpoczęciu robót, w odniesieniu do robót już wykonanych (także w przypadku, gdy Zarząd powierzy na koszt Inwestora innym podmiotom poprawienie lub dokończenie budowy drogi, w zakresie wskazanym w niniejszej umowie).
5. Jeżeli termin odbioru końcowego robót drogowych będzie przedłużony, Inwestor Inwestycji Niedrogowej jest zobowiązany do przedłużenia, najpóźniej w dniu wygaśnięcia poprzedniego, terminu ważności zabezpieczenia należytego wykonania



obowiązków wynikających z niniejszej umowy o taki sam okres, o jaki został wydłużony termin odbioru końcowego robót.

§ 6

Odpowiedzialność wobec osób trzecich

1. Inwestor Inwestycji Niedrogowej przyjmuje na siebie odpowiedzialność wobec osób trzecich za wszelkie szkody dotyczące mienia lub zdrowia i życia ludzkiego powstałe w trakcie i w związku z realizacją robót budowlanych dotyczących inwestycji drogowej do czasu przekazania jej do eksploatacji na rzecz Zarządu.
2. W tym celu, Inwestor Inwestycji Niedrogowej nieodwołalnie zobowiązuje się zwolnić Zarząd z odpowiedzialności za wszelkie szkody, zarówno o charakterze majątkowym, jak i niemajątkowym, wyrządzone osobom trzecim przez Inwestora, w związku inwestycją drogową, do określonego w niniejszej umowie terminie przejścia Drogi do eksploatacji przez Zarząd Drogi. Zwolnienie to, w prawie dopuszczalnych granicach może przybrać formę wstąpienia przez Inwestora, w miejsce lub obok Zarządu, do postępowań sądowych dotyczących takich szkód, bądź naprawienia takich szkód (w szczególności poprzez wypłatę odszkodowań) bezpośrednio przez Inwestora, lub z ubezpieczenia, o którym mowa w § 2 ust. 1 pkt. 4.

§ 7

Kary umowne

1. Inwestor Inwestycji Niedrogowej zobowiązany jest do zapłaty Zarządowi kary umownej z tytułu:
 - 1) Nieprzedstawienia zgodnie z § 2 ust. 1 pkt 3) harmonogramu robót drogowych do akceptacji Zarządu, w wysokości 0,025 % szacunkowej wartości robót drogowych za każdy rozpoczęty dzień zwłoki,
 - 2) przystąpienia do robót drogowych bez poinformowania Zarządu zgodnie z § 2 ust. 1 pkt 6, w wysokości 0,025 % szacunkowej wartości robót drogowych za każdy rozpoczęty dzień zwłoki,
 - 3) za zwłokę w rozpoczęciu robót drogowych w stosunku do terminu określonego w § 4 ust. 1 pkt 1 Umowy w wysokości 0,025 % szacunkowej wartości robót drogowych za każdy rozpoczęty dzień zwłoki,
 - 4) braku oznakowania lub oznakowania niezgodnie z zatwierdzonym projektem organizacji ruchu na czas robót,
 - za każde stwierdzone po raz pierwszy przez Zarząd uchybienie, we wskazanych powyżej przypadkach – 1 000 zł (słownie: tysiąc sto złotych)
 - za każde następnie stwierdzone uchybienie – 2000 zł (słownie: dwa tysiące złotych),
 - 5) niezgłoszenia każdorazowo Zarządowi do odbioru robót drogowych - zakrytych i zanikających o których mowa w § 2 ust. 1 pkt 13
 - za każde stwierdzone po raz pierwszy przez Zarząd uchybienie, we wskazanych powyżej przypadkach – 1 000 zł (słownie: tysiąc złotych)
 - za każde następnie stwierdzone uchybienie – 2 000 zł (słownie: dwa tysiące złotych),
 - 6) za zwłokę w zakończeniu robót drogowych w stosunku do terminu określonego w § 4 ust. 1 pkt 2 Umowy w wysokości 0,025 % szacunkowej wartości robót drogowych za każdy rozpoczęty dzień zwłoki,
 - 7) nieprzekazania Zarządowi zgodnie z § 2 ust. 1 pkt. 29 kompletnej dokumentacji powykonawczej, w wysokości 0,025 % szacunkowej wartości robót drogowych za każdy rozpoczęty dzień zwłoki,

2. Łączna maksymalna wartość kar naliczonych na podstawie postanowień niniejszej umowy nie może przekroczyć kwoty 328 000 zł (słownie: trzysta dwadzieścia osiem tysięcy złotych 00/100), (w wysokości 20 % szacunkowej wartości robót)
3. Jeżeli kary umowne nie pokryją całej szkody, Zarząd może dochodzić odszkodowania uzupełniającego na zasadach ogólnych.

§ 8

Odstąpienie od Umowy

1. Strony niniejszej umowy mają prawo odstąpić od niniejszej Umowy w przypadku nieuzyskania przez Inwestora, z przyczyn nieleżących po stronie Inwestora w terminie 1 roku od dnia podpisania niniejszej Umowy ostatecznej i prawomocnej decyzji o pozwoleniu na budowę Drogi lub wniesienia przez organ w ustawowym terminie w formie decyzji sprzeciwu od dokonanego zgłoszenia budowy/rozbudowy Drogi, w zależności od tego co jest wymagane przez przepisy prawa, a także w sytuacji podjęcia decyzji przez Inwestora o niewykonaniu Inwestycji Niedrogowej zgodnie z terminem wskazanym w § 4 ust. 1 Umowy.
2. Umowne prawo odstąpienia, o którym mowa w ust. 1, Strony mogą wykonać w terminie dwóch lat od dnia podpisania niniejszej umowy.

§ 9

Zabezpieczenie należytego wykonania Umowy

1. Tytułem zabezpieczenia należytego wykonania przez Inwestora obowiązków wynikających z niniejszej Umowy oraz przepisów prawa związanych z wykonaniem niniejszej Umowy Inwestor Inwestycji Niedrogowej zobowiązuje się do poddania w formie aktu notarialnego rygorowi egzekucji z art. 777 § 1 pkt 5 Kodeksu postępowania cywilnego, co do obowiązku zapłaty kwoty do wysokości wskazanej w § 1 ust. 4 umowy, zwanej dalej „zabezpieczeniem”. Warunkiem, który upoważnia Zarząd do prowadzenia egzekucji na podstawie aktu notarialnego o całość lub część roszczenia jest stwierdzenie przez Zarząd, że Inwestor nie rozpoczął robót drogowych w terminie wskazanym w § 4 ust. 1 pkt 1, rozpoczął roboty budowlane, ale nie wykonał lub nieprawidłowo wykonał obowiązki umowne (w tym wynikające z udzielonej ręką oraz gwarancji). Strony ustalają, iż Zarząd może wystąpić o nadanie aktowi notarialnemu klauzuli wykonalności w terminie do 30.12.2032r.
2. Oświadczenie zostanie złożone przez Inwestora Inwestycji Niedrogowej w formie aktu notarialnego w terminie 21 dni od daty podpisania umowy i stanowi warunek jej skutecznego zawarcia. Niedostarczenie ww. oświadczenia w podanym terminie oznacza, że umowa nie została zawarta.
3. Zabezpieczenie będzie służyło pokryciu wszelkich roszczeń Zarządu wobec Inwestora z tytułu zawinionego przez niego niewykonania lub nienależytego wykonania Umowy (a w tym dotyczących zapłaty za wykonanie zastępcze), a także pokryciu roszczeń z tytułu udzielonej gwarancji jakości i rękami.

§ 10

Postanowienia końcowe

1. Strony wszelką korespondencję przekazywaną na gruncie niniejszej Umowy będą doręczać sobie wzajemnie na adresy wskazane w komparycji niniejszej Umowy. Korespondencja doręczana będzie w formie pisemnej osobiście na biuro podawcze danej Strony, kurierem, lub listem poleconym Poczty Polskiej. Pismo podwójnie awizowane uważa się za doręczone z upływem ostatniego dnia awizacji.

2. Strony ustalają następujące adresy do doręczeń korespondencji związanej z niniejszą umową: Ze strony Zarządu:
Miejski Zarząd Dróg w Kielcach, ul. Prendowskiej 7, 25-395 Kielce
Przedstawicielami Zarządu w czasie realizacji inwestycji będą:
Dominik Kargul tel. 41 34 02 824 adres mailowy: dominik.kargul@mzd.kielce.pl
Ze strony Inwestora Inwestycji Niedrogowej:
Przedstawicielami Inwestora Inwestycji Niedrogowej w czasie realizacji inwestycji będzie:
Maciej Jagodziński
3. Zmiana osób albo danych wskazanych powyżej nie wymaga zmiany niniejszej Umowy, ale poinformowania drugiej Strony o tym fakcie na piśmie.
4. Strony wszelką korespondencję przekazywaną na gruncie niniejszej Umowy będą doręczać sobie wzajemnie na adresy wskazane w komparycji niniejszej Umowy. Korespondencja doręczana będzie w formie pisemnej osobiście na biuro podawcze danej Strony, kurierem, lub listem poleconym Poczty Polskiej. Pismo podwójnie awizowane uważa się za doręczone z upływem ostatniego dnia awizacji.
5. Wszelkie zmiany i uzupełnienia w treści w zakresie, Umowy wymagają, pod rygorem nieważności, formy pisemnej w postaci aneksu do Umowy podpisanego przez obie Strony.
6. Zarząd nie ponosi wobec Inwestora Inwestycji Niedrogowej odpowiedzialności za opóźnienie w realizacji swoich obowiązków wynikających z niniejszej Umowy, jeżeli opóźnienie to spowodowane jest działaniami osób trzecich za które zarząd odpowiedzialności nie ponosi. Inwestor Inwestycji Niedrogowej nie ponosi wobec Zarządu odpowiedzialności za opóźnienia w realizacji swoich obowiązków wynikających z niniejszej umowy, jeżeli opóźnienie spowodowane jest bez winy Inwestora, zwłaszcza w wyniku działania osób trzecich, czy decyzji bądź zaniechań właściwych organów, na które Inwestor Inwestycji Niedrogowej nie ma żadnego wpływu, jak i sytuacji nadzwyczajnych, których nie był w stanie przewidzieć w chwili zawierania niniejszej umowy. (np. wyjątkowo niekorzystnych warunków atmosferycznych).
7. Inwestor Inwestycji Niedrogowej może przenieść całość praw i obowiązków objętych niniejszą umową na inny podmiot, który przejmie od Inwestora Inwestycji Niedrogowej realizację inwestycji określonej w § 2 ust. 1 niniejszej umowy, po wcześniejszym uzyskaniu zgody Zarządu. O dokonanej cesji Inwestor Inwestycji Niedrogowej niezwłocznie zawiadomi Zarząd.
8. W sprawach nieuregulowanych niniejszą Umową mają zastosowanie przepisy kodeksu cywilnego, prawa budowlanego i ustawy o drogach publicznych.
9. Umowę sporządzono w 2 jednobrzmiących egzemplarzach - 1 egzemplarz dla Inwestora Inwestycji Niedrogowej oraz 1 egzemplarz dla Zarządu.
10. Niniejsze załączniki stanowią integralną treść Umowy:
- załącznik nr 1 – Zakres inwestycji drogowej,
 - załącznik nr 2 – Szacunkowy wartość robót drogowych
 - załącznik nr 3 – Gwarancja Jakości,
 - załącznik nr 4 – Instrukcja postępowania Inwestora Inwestycji Niedrogowej przy realizacji inwestycji w trybie art. 16 ustawy o drogach publicznych
 - załącznik nr 5 – Klauzula informacyjna RODO

Zarząd

Inwestor Inwestycji Niedrogowej

Zastępca Dyrektora
ds. Inwestycji

mzd.kielce@poczta.onet.pl

PREZES ZARZĄDU

Maciej Jagodziński

Załącznik nr 2 do Umowy nr 15/2025 z dnia 31.10.2025.

Kalkulacja dla zadania polegającą na „Budowie odcinka ulicy 1.KDD11 oraz rozbudowa ul. Tarnowskiej w Klecach”

| | ilość | netto | brutto | zł |
|--|---------|--------------|-----------|------------------------------------|
| Przebudowa naw. ul. Tarnowskiej | 156 m2 | 450,00 | 553,50 | 86 346,00 |
| Budowa nawierzchni zawrotki naw. bitumiczna | 204 | 878,00 | 1 079,94 | 220 307,76 |
| Nowa nawierzchnia zabruków przy proj. zawrotce w ul. Tarnowskiej | 45 m2 | 878,00 | 1 079,94 | 48 597,30 |
| Budowa nawierzchni zatoki autobusowej - betonowa | 140 m2 | 800,00 | 984,00 | 137 760,00 |
| Budowa peronu autobusowego | 80 m2 | 400,00 | 492,00 | 39 360,00 |
| Budowa wiaty autobusowej | 1 szt. | 23 000,00 | 14 000,00 | 14 000,00 |
| Budowa ul. 1.KDD11 | 612 m2 | 446,00 | 548,58 | 335 730,96 |
| Chodnik | 450 m2 | 328,00 | 403,44 | 181 548,00 |
| Przebudowa ścieżki rowerowej | 185 m2 | 593,00 | 729,39 | 134 937,15 |
| Budowa kanału technologicznego | 65 m.b. | 250,00 | 307,50 | 19 987,50 |
| Zieleń (92+57+65+65) | 271 m2 | 55,00 | 67,65 | 18 333,15 |
| Oświetlenie uliczne max 5 szt. słupów | 5 szt | 6 500,00 | 7 995,00 | 39 975,00 |
| Stala organizacja ruchu | 160 m.b | 300,00 | 369,00 | 59 040,00 |
| Budowa kanalizacji deszczowej | 65 m.b | 2 000,00 | 2 460,00 | 159 900,00 |
| Przebudowa sieci kolidujących robót drogowych | | | | 45 000,00 |
| | | RAZEM | | 1 540 822,82 |
| | | | | 100 000,00 Kary 20% wart |
| | | | | 1 640 822,82 328 000,00 zł |
| | | | | 1 640 000,00 Zabezpieczenie |
| | | | | 82 000,00 |
| | | | | 0,025% |
| | | | | 410 |

Dokumentacja proj wg wyceny projektanta

RAZEM
Przyjęto
1 640 000,00 Zabezpieczenie
82 000,00
0,025%
410

Stacunkowe koszt. Miasta Związane z wykupami gruntów
GRUNTY w pasie drogowym ul. Tarnowskiej
Grunty do Wykupu pod przyszłościową ul. 1.KDD11

1 210,00 szt.
300,00
RAZEM
363 000,00
363 000,00

GWARANCJA JAKOŚCI

Dotyczy: "Budowy odcinka ulicy I.KDD11 oraz rozbudowy ulicy Tarnowskiej w Kielcach"

Investorem Inwestycji Nierogowej jest

GVD Wojska Polskiego Spółka z ograniczoną odpowiedzialnością z siedzibą w Kielcach, ul. Wileńska 2; 25-411Kielce • NIP: 6572956636 • REGON: 387790137

Sąd Rejonowy Kielce Wydział Gospodarczy [redacted] Kapitał zakładowy 50.000,00 zł.
Reprezentowanym łącznie przez :

1) Maciej Jagodziński - pełnomocnik
zwana w dalszej części umowy Gwarantem.

Uprawnionym z tytułu gwarancji jest Gmina Kielce – Miejski Zarząd Dróg w Kielcach, 25-395 Kielce, ul. Prendowskiej 7, zwana dalej Zamawiającym.

1. Przedmiot i termin gwarancji.

- 1.1 Niniejsza gwarancja obejmuje całość zadania pn.: „**Budowy odcinka ulicy I.KDD11 oraz rozbudowy ulicy Tarnowskiej w Kielcach**” określonej w Umowie Nr 45/2025, z dn. 31.12.2024r. Gwarant odpowiada wobec Zamawiającego z tytułu niniejszej Karty Gwarancyjnej za określony w umowie zakres zadania. Gwarant jest odpowiedzialny wobec Zamawiającego za realizację wszystkich zobowiązań, o których mowa w punkcie 2.2.
- 1.2 Termin gwarancji wynosi 3 lata gwarancji jakości za wady wykonanych robót oraz wszelkich użytych do wykonania przedmiotowej umowy materiałów z wyłączeniem gwarancji na nowo nasadzoną zieleni i jej pielęgnację. Gwarancja na nowo nasadzoną zieleni wraz z pielęgnacją zostaje udzielona do 120 dni od zakończenia Inwestycji drogowej.
- Na przedmiotowe roboty obowiązuje okres rękojmi za wady zgodny z okresem gwarancji jakości. Gwarancja i rękojmia liczone są od daty odbioru końcowego całości przedmiotu umowy. Ilekroć w niniejszej Gwarancji Jakości jest mowa o wadzie należy przez to rozumieć wadę fizyczną, o której mowa w art. 556 § 1 k.c.

2. Obowiązki i uprawnienia stron.

- 2.1 W przypadku wystąpienia jakiegokolwiek wady w przedmiocie Umowy Zamawiający jest uprawniony do:
- żądania usunięcia wady przedmiotu Umowy, a w przypadku, gdy dana rzecz wchodząca w zakres przedmiotu Umowy była już dwukrotnie naprawiana – do żądania wymiany tej rzeczy na nową, wolną od wad;
 - wskazania trybu usunięcia wady/wymiany rzeczy na wolną od wad;
 - żądania od Gwaranta odszkodowania (obejmującego zarówno poniesione straty, jak i utracone korzyści) za szkodę, jakiej doznał Zamawiający na skutek wystąpienia wad;
 - żądania od Gwaranta kary umownej za nieterminowe przystąpienie do usuwania wad/wymiany rzeczy na wolną od wad w wysokości 0,05% wartości inwestycji brutto o której mowa w pkt. 1 za każdy dzień opóźnienia;
 - żądania od Gwaranta kary umownej za nieterminowe usunięcie wad/wymianę rzeczy na wolną od wad w wysokości 0,05% wartości inwestycji brutto o której mowa w pkt. 1 za każdy dzień opóźnienia;
 - żądania od Gwaranta odszkodowania za nieterminowe usunięcia wad/wymianę rzeczy na wolne od wad w wysokości przewyższającej kwotę kary umownej, o której mowa w lit. d).
- 2.2 W przypadku wystąpienia jakiegokolwiek wady w przedmiocie Umowy Gwarant jest zobowiązany do:
- terminowego spełnienia żądania Zamawiającego dotyczącego usunięcia wady, przy czym usunięcie wady może nastąpić również poprzez wymianę rzeczy wchodzącej w zakres przedmiotu Umowy na wolną od wad;
 - terminowego spełnienia żądania Zamawiającego dotyczącego wymiany rzeczy na wolną od wad;
 - zapłaty odszkodowania, o którym mowa w punkcie 2.1.c)

- d) zapłaty kary umownej, o której mowa w punkcie 2.1.d);
 - e) zapłaty kary umownej, o której mowa w punkcie 2.1.e);
 - f) zapłaty odszkodowania, o którym w punkcie 2.1.f).
- Jeżeli kary umowne nie pokryją szkody w całości, Zamawiający będzie uprawniony do dochodzenia odszkodowania w pełnej wysokości, na warunkach ogólnych.
- 2.3 Ilekroć w postanowieniach jest mowa o „usunięciu wady” należy przez to rozumieć również wymianę rzeczy wchodzącej w zakres przedmiotu Umowy na wolną od wad.

3. Przeglądy gwarancyjne.

- 3.1 Komisyjne przeglądy gwarancyjne odbywać się będą raz w roku (w I półroczu), w okresie obowiązywania niniejszej gwarancji.
- 3.2 Datę, godzinę i miejsce dokonania przeglądu gwarancyjnego wyznacza Zamawiający, zawiadamiając o nim Gwaranta na piśmie, z co najmniej 14-dniowym wyprzedzeniem.
- 3.3 W skład komisji przeglądowej będą wchodziły co najmniej 2 osoby wyznaczone przez Zamawiającego oraz co najmniej 2 osoby wyznaczone przez Gwaranta.
- 3.4 Jeżeli Gwarant został prawidłowo zawiadomiony o terminie i miejscu dokonania przeglądu gwarancyjnego, niestawienie się jego przedstawicieli nie będzie wywoływało żadnych ujemnych skutków dla ważności i skuteczności ustaleń dokonanych przez komisję przeglądową.
- 3.5 Z każdego przeglądu gwarancyjnego sporządzany będzie szczegółowy Protokół Przeglądu Gwarancyjnego, w co najmniej dwóch egzemplarzach, po jednym dla Zamawiającego i dla Gwaranta. W przypadku nieobecności przedstawicieli Gwaranta, Zamawiający niezwłocznie prześle Gwarantowi jeden egzemplarz Protokołu Przeglądu.

4. Tryby usuwania wad.

Zakłada się następującą klasyfikację wad i usterek:

- 4.1 Poważne wady/usterki - Awarie.
Za Awarie będą uznawane wszystkie wady i usterki powodujące zakłócenia w prawidłowym funkcjonowaniu przedmiotu Umowy.
- 4.2 Pozostałe wady/usterki — Wady.
Za Wady będą uznawane wszystkie wady i usterki nie powodujące zakłócenia w prawidłowym funkcjonowaniu przedmiotu Umowy.
- 4.3 Gwarant obowiązany jest podjąć działania zmierzające do usuwania ujawnionej wady wg niżej przedstawionych wymagań technicznych oraz czasowych:

| | Rodzaj Awarii/Wady | Wymagany czas reakcji | | Powiadomienie |
|----|--|---|--------|--|
| | | | | |
| A. | Awarie powodujące brak możliwości eksploatacji jakiegokolwiek części obiektu | Potwierdzenie przyjęcia zgłoszenia i określenie sposobu naprawy | 24h | Zamawiający powiadamia wskazaną osobę u Gwaranta |
| | | Całkowite usunięcie awarii | 72h | |
| B. | Awarie powodujące ograniczenie możliwości eksploatacji jakiegokolwiek części obiektu | Potwierdzenie przyjęcia zgłoszenia i określenie sposobu naprawy | 24h | Zamawiający powiadamia wskazaną osobę u Gwaranta |
| | | Całkowite usunięcie awarii | 7 dni | |
| C. | Wady nie wpływające bezpośrednio na eksploatację jakiegokolwiek części obiektu | Potwierdzenie przyjęcia zgłoszenia i określenie sposobu naprawy | 48h | Zamawiający powiadamia wskazaną osobę u Gwaranta |
| | | Docelowe usunięcie wady | 14 dni | |
| D. | Wady pozostałe | Potwierdzenie przyjęcia zgłoszenia i określenie sposobu naprawy | 48h | Zamawiający powiadamia wskazaną osobę u Gwaranta |

mf

| | | | | |
|--|--|-------------------------|---|--|
| | | Docelowe usunięcie wady | W zależności od rodzaju wady w terminie uzgodnionym | |
|--|--|-------------------------|---|--|

Zamawiający może zmienić termin usunięcia wady, uwzględniając technologię usuwania wady i zasady sztuki budowlanej.

- 4.4 Usunięcie wad uważa się za skuteczne z chwilą podpisania przez obie strony Protokołu odbioru prac z usuwania wad.
- 4.5 Jeżeli Gwarant nie wypełni obowiązku usunięcia Awarii/Wady w uzgodnionym terminie, Zamawiający będzie upoważniony do usunięcia Awarii/Wady lub zlecenia usunięcia podmiotom trzecim, a Gwarant zostanie obciążony kosztami takiej interwencji. Takie działanie nie zwalnia Gwaranta z zobowiązań wynikających z tytułu gwarancji i rękojmi za wady.

5. Komunikacja.

- 5.1 O każdej Awarii lub Wadzie osoba wyznaczona przez Zamawiającego powiadamia telefonicznie osobę wskazaną przez Gwaranta, a następnie potwierdza zgłoszenie telefaksem oraz e-mail'em na wskazane numery telefonów i adresy. Kopia potwierdzenia przyjęcia zgłoszenia przez Gwaranta przesyłana jest również faksem oraz e-mail'em do Zamawiającego (faks: 41 340 28 30 email: sekretariat@mzd.kielce.pl). W zgłoszeniu Awarii lub Wady Zamawiający kwalifikuje kategorię Awarii/Wady wg kategorii ustalonych w tabeli punktu 4. Zarówno Zamawiający jak i Gwarant sporządzą wykaz osób upoważnionych do kontaktów, przekazywania, przyjmowania zgłoszeń o Awariach/wadach i potwierdzania przyjęcia zgłoszenia o Awariach/wadach.
- 5.2 Wszelka komunikacja pomiędzy stronami potwierdzona zostanie w formie pisemnej.
- 5.3 Wszelkie pisma skierowane do Zamawiającego należy wysłać na adres podany w Umowie.
- 5.3.1 O zmianach w danych adresowych, o których mowa w punktach 5.3 strony obowiązane są informować się niezwłocznie, nie później niż 7 dni od chwili ich zaistnienia, pod rygorem uznania wysłania korespondencji pod ostatnio znany adres za skutecznie doręczoną;
- 5.3.2 Gwarant jest obowiązany w terminie 7 dni od daty złożenia wniosku o upadłość lub likwidację powiadomić na piśmie o tym fakcie Zamawiającego.

6. Postanowienia końcowe

- 6.1 W sprawach nieuregulowanych niniejszą Gwarancją zastosowanie mają odpowiednie przepisy prawa polskiego, w szczególności Kodeksu cywilnego.
- 6.2 Niniejsza Gwarancja Jakości jest integralną częścią Umowy.
- 6.3 Wszelkie zmiany niniejszej Gwarancji wymagają formy pisemnej pod rygorem nieważności.

PODPISY I PIECZĘCIE

W imieniu Gwaranta
Inwestora Inwestycji Niedrogowej:

PREZES ZARZĄDU
[Podpis]
Marek Szymczak

.....
(imię i nazwisko / pieczęćki imienna)

[Podpis]

SZCZEGÓŁOWA SPECYFIKACJA TECHNICZNA NA OPRACOWANIE DOKUMENTACJI GEODEZYJNO – PRAWNEJ

1. Przedmiot specyfikacji

Przedmiotem niniejszej specyfikacji są wymagania dotyczące prac geodezyjnych związanych z wykonaniem dokumentacji geodezyjno-prawnej dla zadania inwestycyjnego realizowanego w trybie ustawy z dnia 10 kwietnia 2003r. o szczególnych zasadach przygotowania i realizacji inwestycji w zakresie dróg publicznych

2. Prace należy wykonać zgodnie z przepisami:

1. Ustawy z dnia 21 sierpnia 1997r. o gospodarce nieruchomościami (tj. Dz.U.2023 poz. 344 ze zm.).
2. Ustawy z dnia 10 kwietnia 2003r. o szczególnych zasadach przygotowania i realizacji inwestycji w zakresie dróg publicznych (tj. Dz. U. 2023, poz. 162).
3. Ustawy z dnia 17 maja 1989r. Prawo geodezyjne i kartograficzne (tj. Dz. U. 2023, poz. 1752, z późn.zm.).
4. Rozporządzenie Rady Ministrów z dnia 7 grudnia 2004r. w sprawie sposobu i trybu dokonywania podziałów nieruchomości (Dz. U. 2004 Nr 268, poz. 2663).
5. Rozporządzenie Ministra Rozwoju, Pracy i Technologii z dnia 27 lipca 2001 r. w sprawie ewidencji gruntów i budynków (Dz.U.2021. poz.1390, z późn.zm.).
6. Rozporządzenie Ministra Rozwoju z dnia 18 sierpnia 2020 r. w sprawie standardów technicznych wykonywania geodezyjnych pomiarów sytuacyjnych i wysokościowych oraz opracowywania i przekazywania wyników tych pomiarów do państwowego zasobu geodezyjnego i kartograficznego (tj. Dz. U. 2022, poz. 1670).

3. Zakres prac obejmuje:

a) Etap I


- analiza zapisów w ewidencji gruntów w zakresie powierzchni działek i ewentualne sporządzenie dokumentacji w celu doprowadzenia do zgodności zapisów ewidencji gruntów z obowiązującymi przepisami,
- wykonanie mapy sytuacyjnej nieruchomości przeznaczonych pod inwestycję wraz z projektem podziału nieruchomości (mapa obejmuje wszystkie nieruchomości przeznaczone pod inwestycję i przedstawia stan prawny wszystkich nieruchomości),
- sporządzenie wykazu zmian gruntowych (obejmującego wszystkie nieruchomości, także działki w całości znajdujące się w liniach rozgraniczających inwestycję),
- sporządzenie wykazu synchronizacyjnego, jeżeli oznaczenie działek w katastrze nieruchomości jest inne niż w księdze wieczystej lub innym dokumencie własności (obejmującego wszystkie nieruchomości, także działki w całości znajdujące się w liniach rozgraniczających inwestycję),

KLAUZULA INFORMACYJNA RODO

Zgodnie z art. 13 ust. 1 i 2 rozporządzenia z dnia 27 kwietnia 2016 r. w sprawie ochrony osób fizycznych w związku z przetwarzaniem danych osobowych i w sprawie swobodnego przepływu takich danych oraz uchylenia dyrektywy 95/46/WE – „RODO” (Dz. Urz. UE L 119 z 04.05.2016), informuje się, że:

- 1) Administratorem Pani/Pana danych osobowych jest Miejski Zarząd Dróg w Kielcach, ul. Prendowskiej 7, 25-395 Kielce, telefon: 41 34 02 800, e-mail: sekretariat@mzd.kielce.pl
- 2) Pani/Pana dane osobowe przetwarzane będą w celu zawarcia umowy w trybie art. 16 ustawy z dnia 21 marca 1985 r. o drogach publicznych oraz spraw bezpośrednio z umową związanych.
- 3) Pani/Pana dane osobowe będą przetwarzane przez czas określony przepisami prawa, niezbędny do realizacji celu przetwarzania wskazanego w pkt 2 oraz okres wynikający z przepisów prawa dotyczących archiwizacji.
- 4) Odbiorcami Pani/Pana danych osobowych będą wyłącznie podmioty uprawnione do uzyskania danych osobowych na podstawie przepisów prawa lub zawartych umów.
- 5) Przysługuje Pani/Panu prawo do żądania dostępu do swoich danych, sprostowania swoich danych; prawo do cofnięcia zgody, na podstawie której przetwarzane są Pani/Pana dane osobowe. Cofnięcie zgody nie wpływa na zgodność z prawem przetwarzania, którego dokonano na podstawie Pana/Pani zgody przed jej wycofaniem.
- 6) Przysługuje Pani/Panu prawo do wniesienia sprzeciwu wobec przetwarzania danych osobowych i do przenoszenia danych, jednak pozytywne rozpatrzenie Pani/Pana sprzeciwu wobec przetwarzania danych i prawa do przeniesienia danych musi być zgodne z przepisami prawa.
- 7) Ma Pani/Pan prawo wniesienia skargi do organu nadzorczego, tj. Prezesa Urzędu Ochrony Danych Osobowych, ul. Stawki 2, 00-193 Warszawa, gdy uzna Pani/Pan, że przetwarzanie danych narusza przepisy RODO.
- 8) Pani/Pana dane osobowe nie będą przetwarzane w sposób zautomatyzowany w formie profilowania.

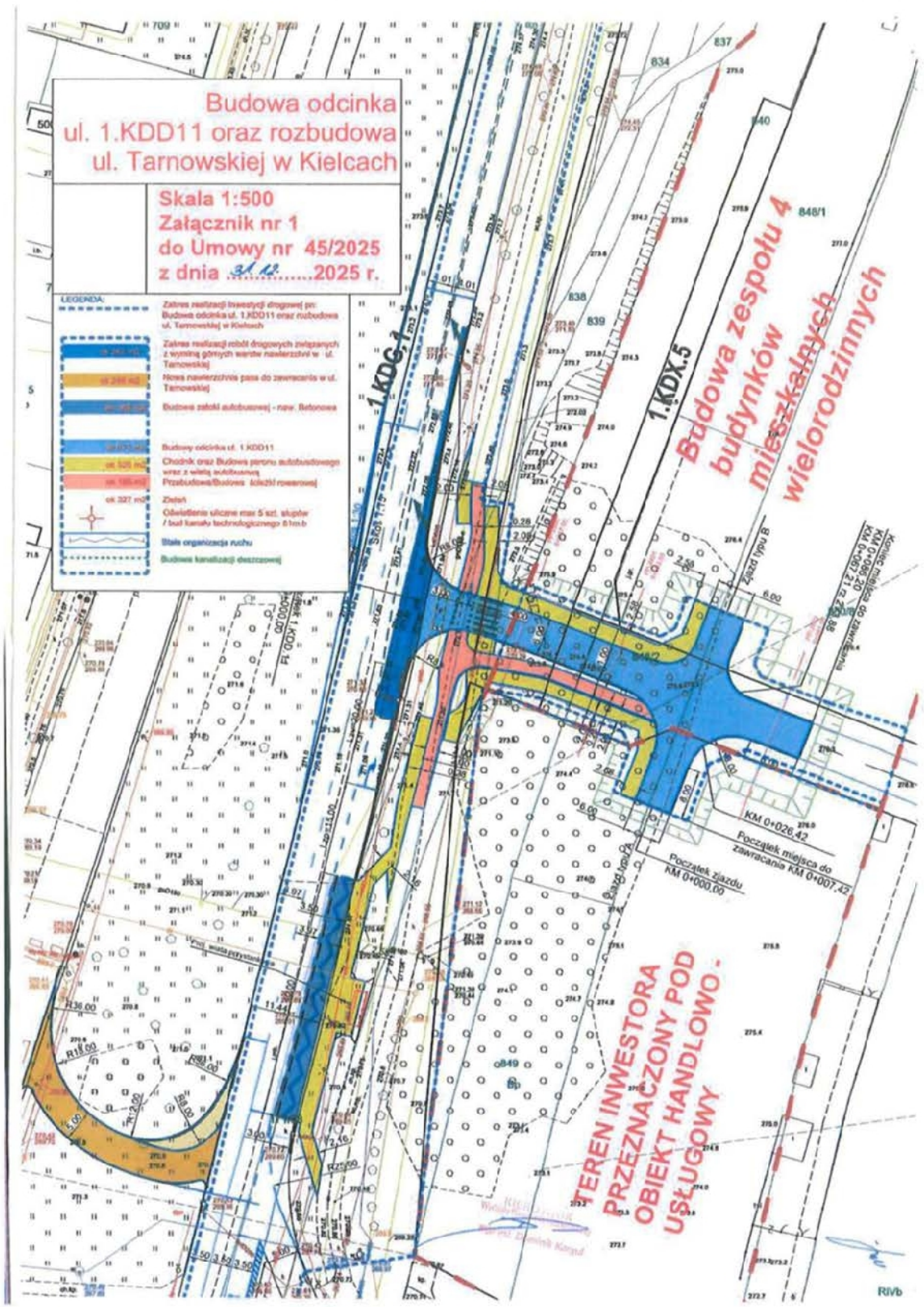
PODPISY I PIECZECIE


Inwestor Inwestycji Niedrogowej

**Budowa odcinka
ul. 1.KDD11 oraz rozbudowa
ul. Tarnowskiej w Kielcach**

**Skala 1:500
Załącznik nr 1
do Umowy nr 45/2025
z dnia 31.12.2025 r.**

| LEGENDA: | |
|----------|---|
| | Zakres realizacji inwestycji drogowej (m. Budowa odcinka ul. 1.KDD11 oraz rozbudowa ul. Tarnowskiej w Kielcach) |
| | Zakres realizacji robót drogowych polegających z wyłączeniem górnego warstwy naszerstwie w ul. Tarnowskiej |
| | Nowa nawierzchnia pasa do zapewnienia w ul. Tarnowskiej |
| | Budowa zakładu autobusowej - now. Betonowa |
| | Budowy odcinka ul. 1.KDD11 |
| | Chodnik oraz Budowa parkingu autobusowego wraz z wiatłą ochronną (Przebudowa/Budowa: kłóźni rowanów) |
| | Zielon |
| | Obwieszenie słupów max 5 szt. słupów / bez kolumny technologicznego 61cm |
| | Stos organizacja ruchu |
| | Budowa kanalizacji deszczowej |



Potwierdzenie dostępu do sieci wodociągowej i sieci kanalizacji sanitarnej



WODOCIĄGI KIELECKIE Sp. z o.o.

ul. Krakowska 64, 25-701 Kielce
tel.: +48 41 36 531 00; fax: +48 41 34 552 20;
e-mail: wodkiel@wod-kiel.com.pl

REGON 290856791

NIP 959 116 49 32

Sąd Rejonowy w Kielcach X Wydział Gospodarczy KRS 0000147680

Kapitał zakładowy: 56 839 992 zł

Kielce dn. 2026-02-19

TT/2026/0361
TT-W / GW

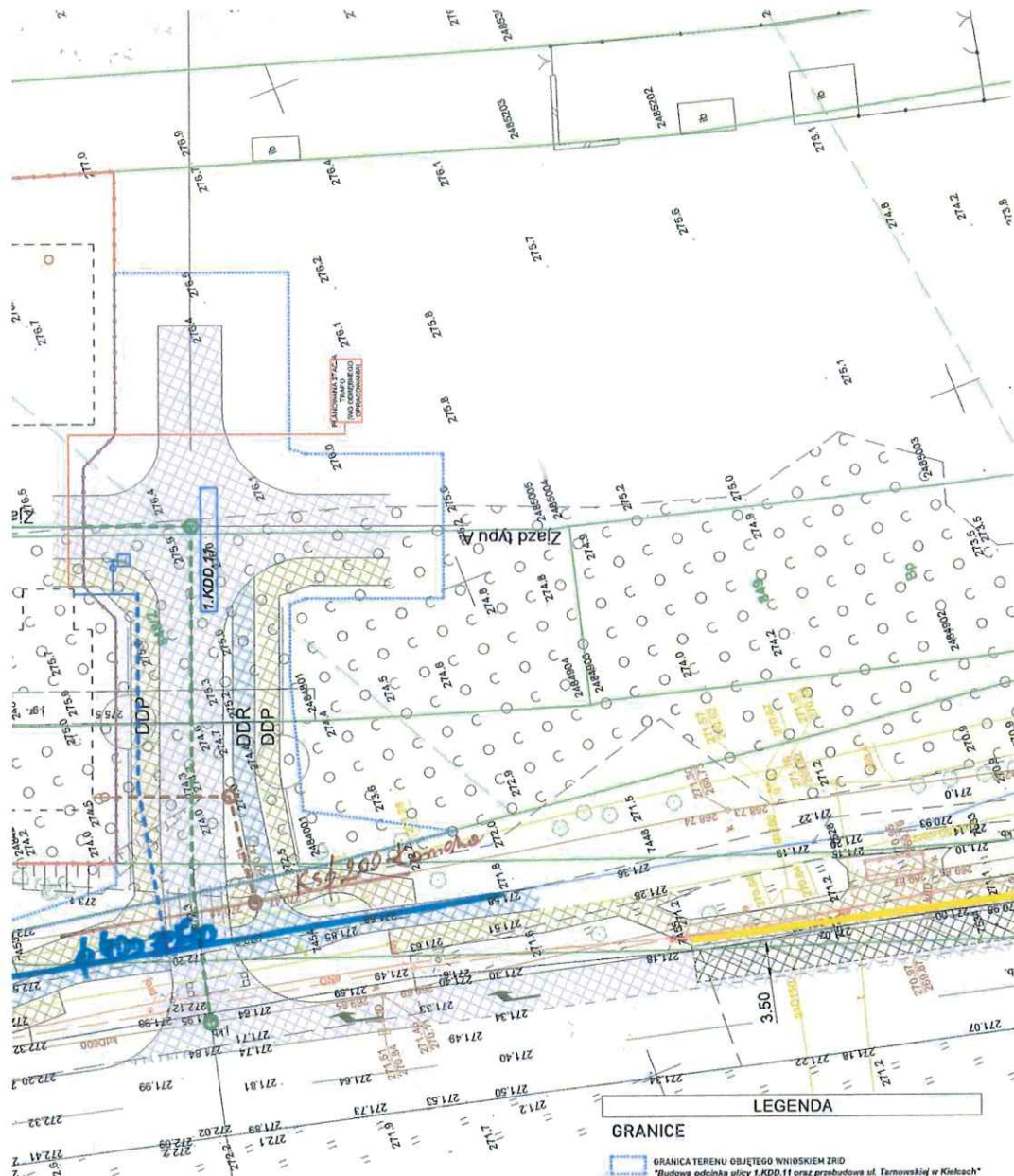
**Lokalna Inicjatywa Inwestycyjna Budowy
sieci wodociągowej i kanalizacji sanitarnej ul. Tarnowska
ul. Wileńska 2
25-411 Kielce**

"Wodociągi Kieleckie" Spółka z o.o. wydaje warunki techniczne do projektowania sieci wodociągowej i kanału sanitarnego wzdłuż drogi na działkach nr ewid. 840, 848/2 w związku z budową czterech budynków mieszkalnych wielorodzinnych z garażem podziemnym na działkach nr ewid.: 848/1, 840, 848/2, 850/8 obręb 0024 przy ul. Tarnowskiej w Kielcach:

1. Zgodnie z załączonym do wniosku pismem znak: IA-II.7013.1.1.2026 wydanym w dniu 08-01-2026r przez Urząd Miasta Kielce Wydział Inwestycji i Architektury, budowa przedmiotowych sieci wodociągowej i kanalizacji sanitarnej realizowana będzie w ramach Lokalnej Inicjatywy Inwestycyjnej koordynowanej przez Urząd Miasta Kielce. Ww. dokument należy dołączyć do projektu budowlanego.
2. Wodociąg należy zaprojektować z włączeniem do będącej w trakcie przebudowy magistrali wodociągowej wykonanej z rur żeliwnych sferoidalnych ϕ 400mm w drodze na działce nr ewid. 171/53 w ul. Tarnowskiej w Kielcach. Włączenie do magistrali należy przewidzieć do trójnika DN 400/200mm zaprojektowanego według odrębnego opracowania. Wodociąg zaznaczono na mapie kolorem niebieskim.
3. Od wyżej wymienionego przewodu wodociągowego należy zaprojektować wodociąg średnicy $D_{wew.min}=100mm$, wzdłuż układu komunikacyjnego na działkach nr ewid. 840, 848/2 do wysokości planowanego przyłącza wody.
4. Ciśnienie w wodociągu w omawianym rejonie oscyluje na wysokości $p=0,46 MPa$.
5. Kanał sanitarny należy zaprojektować z włączeniem do kanału sanitarnego z rur kamionkowych ϕ 200mm zlokalizowanego w ciągu komunikacyjnym na działce nr ewid. 171/53 w ul. Tarnowskiej. Ww. kanał sanitarny zaznaczono na mapie kolorem brązowym.
6. Od wyżej wymienionego przewodu kanalizacji sanitarnej należy zaprojektować kanał sanitarny średnicy $D_{wew.min}=200mm$, wzdłuż terenu ogólnodostępnego do wysokości planowanego przyłącza kanalizacji sanitarnej.
7. Aranżację trasy planowanego przyłącza wody i kanalizacji sanitarnej należy wrysować na mapie zagospodarowania terenu w projekcie sieci wodociągowej i kanalizacji sanitarnej.
8. Trasę sieci wodociągowej i kanalizacji sanitarnej należy na roboczo zaopiniować w „Wodociągach Kieleckich” (przed złożeniem opracowania na naradę koordynacyjną).
9. Dokumentację należy wykonać zgodnie z obowiązującymi przepisami, "Wytycznymi eksploatacyjnymi "Wodociągów Kieleckich" Sp. z o.o. do projektowania i realizacji sieci wodociągowych i kanalizacji sanitarnej na terenie działania Spółki" („Wytyczne...” dostępne są na stronie internetowej www.wod-kiel.com.pl; zakładka: dla klienta; wytyczne do projektowania; pozycja: 2)

10. Jeżeli inwestycja prowadzona będzie na nieruchomości stanowiącej współwłasność, Inwestor składając oświadczenie o posiadanym prawie do dysponowania nieruchomością na cele budowlane, winien posiadać zgody wszystkich współwłaścicieli nieruchomości (art. 199 K.C).
11. Dwa egzemplarze Projektu Budowlanego (z detalami wykonawczymi) sieci wodociągowej i kanalizacji sanitarnej należy przedłożyć do "Wodociągów Kieleckich" celem branżowego uzgodnienia.
12. Od powyższych warunków przysługuje możliwość odwołania się.
13. Warunki techniczne są aktualne w odniesieniu do stanu prawnego i stanu infrastruktury istniejącego w dacie wydania warunków, nie dłużej niż dwa lata.

DYREKTOR
ds. Techniczno-Exploatacyjnych
mgr inż. Danuta Brymorska



LEGENDA

- GRANICE**
- GRANICA TERENU OBJĘTEGO WNIOSEM ZRID
"Budowa odcinka ulicy L.KOD.11 oraz przebudowa ul. Tamowskiej w Kielcach"
 - GRANICA TERENU PLANOWANEJ INWESTYCJI MIESZKANIOWEJ
- SIECI - PROJEKTOWANE wg ODRĘBNYCH OPRACOWAŃ**
- TRASA ODCINKA SIECI WODOCIECZNEJ
 - TRASA PRZYŁĄCZA WODOCIĄGOWEGO oraz lokalizacja hydrantu podziemnego
 - TRASA ODCINKA SIECI KANALIZACJI SANITARNEJ
 - TRASA PRZYŁĄCZA KANALIZACJI SANITARNEJ
 - TRASA SIECI I PRZYŁĄCZA ELEKTROENERGETYCZNEGO NN
- SIECI - PROJEKTOWANE wg PROCEDURY ZRID**
- TRASA ODCINKA SIECI KANALIZACJI DESzczOWEJ
 - TRASA PRZYŁĄCZA KANALIZACJI DESzczOWEJ

STAB/DAS



Urząd Miasta Kielce
Wydział Inwestycji i Architektury

Kielce, 8.01.2026 r.

IA-II.7013.1.1.2026
e-sod:

Pan
Bartłomiej Kisiel- Dorohinicki
ul. Wojska Polskiego 106C/9
25-201 Kielce
Pełnomocnik
GVD Wojska Polskiego Sp. z o.o.
ul. Wileńska 2
25-411 Kielce

Szanowny Panie,

Wydział Inwestycji i Architektury Urzędu Miasta Kielce informuje, że złożony przez Pana wniosek z dnia 8.12.2025 r. o wspólną z Miastem Kielce realizację inwestycji, został zarejestrowany pod nazwą: „Budowa sieci wodociągowej i kanalizacji sanitarnej do działki 848/2 obręb 0024 w rejonie ul. Tarnowskiej w Kielcach”.

Po uzyskaniu warunków technicznych w zakresie przyłączenia do sieci wodociągowej i kanalizacji sanitarnej, wydanych przez Wodociągi Kieleckie Sp. z o.o., prosimy o dostarczenie kopii tych warunków do tut. Wydziału. Nadmieniamy, że niniejsze pismo stanowi rejestrację lokalnej inicjatywy inwestycyjnej w zakresie budowy wyłącznie sieci wodociągowej i kanalizacji sanitarnej. Miasto nie partycypuje w kosztach budowy przyłączy. Wszczęcie sprawy nie stanowi zobowiązania Gminy Kielce do przystąpienia do realizacji przedmiotowej inwestycji.

W załączeniu przesyłamy aktualną informację o zasadach przygotowania i realizacji zadań w ramach lokalnych inicjatyw inwestycyjnych, koordynowanych przez Wydział Inwestycji i Architektury.

Jednocześnie informujemy, iż realizacja zadań inwestycyjnych jest prowadzona sukcesywnie w ramach zatwierdzonych przez Radę Miasta środków budżetowych, według kolejności wpływu kompletnej dokumentacji projektowo kosztorysowej wraz z niezbędnymi decyzjami administracyjnymi.

Pierwszeństwo wykonania sieci zarówno wodociągowej jak i kanalizacyjnej mają zadania inwestycyjne, w wyniku realizacji których odprowadzone zostaną ścieki lub zostaną zasilone w wodę istniejące, zamieszkałe budynki, następnie nowobudowane budynki, a w pozostałej kolejności tereny niezabudowane.

Z poważaniem,

Załączniki:

1. Informacja o zasadach przygotowania i realizacji zadań w ramach LII

Otrzymują:

1. Adresat
2. a/a

Osoba prowadząca sprawę:
Podinspektor Kamila Zych-Stachura
tel. 41 36 76 633; e-mail: kamila.zych-stachura@um.kielce.pl
Wydział Inwestycji i Architektury, Biuro Inwestycji

 Rynek 1
25-303 Kielce
tel. 41 36 76 130
www.kielce.eu



WODOCIĄGI KIELECKIE Sp. z o.o.

ul. Krakowska 64, 25-701 Kielce

tel.: +48 41 36 531 00; fax: +48 41 34 552 20;

e-mail: wodkiel@wod-kiel.com.pl

REGON 290856791

NIP 959 116 49 32

Sąd Rejonowy w Kielcach X Wydział Gospodarczy KRS 0000147680

Kapitał zakładowy: 56 839 992 zł

Kielce dn. 2026-04-29

TT/2026/1182

TT-W / GW

GVD Wojska Polskiego Spółka z o.o.

ul. Wileńska 2

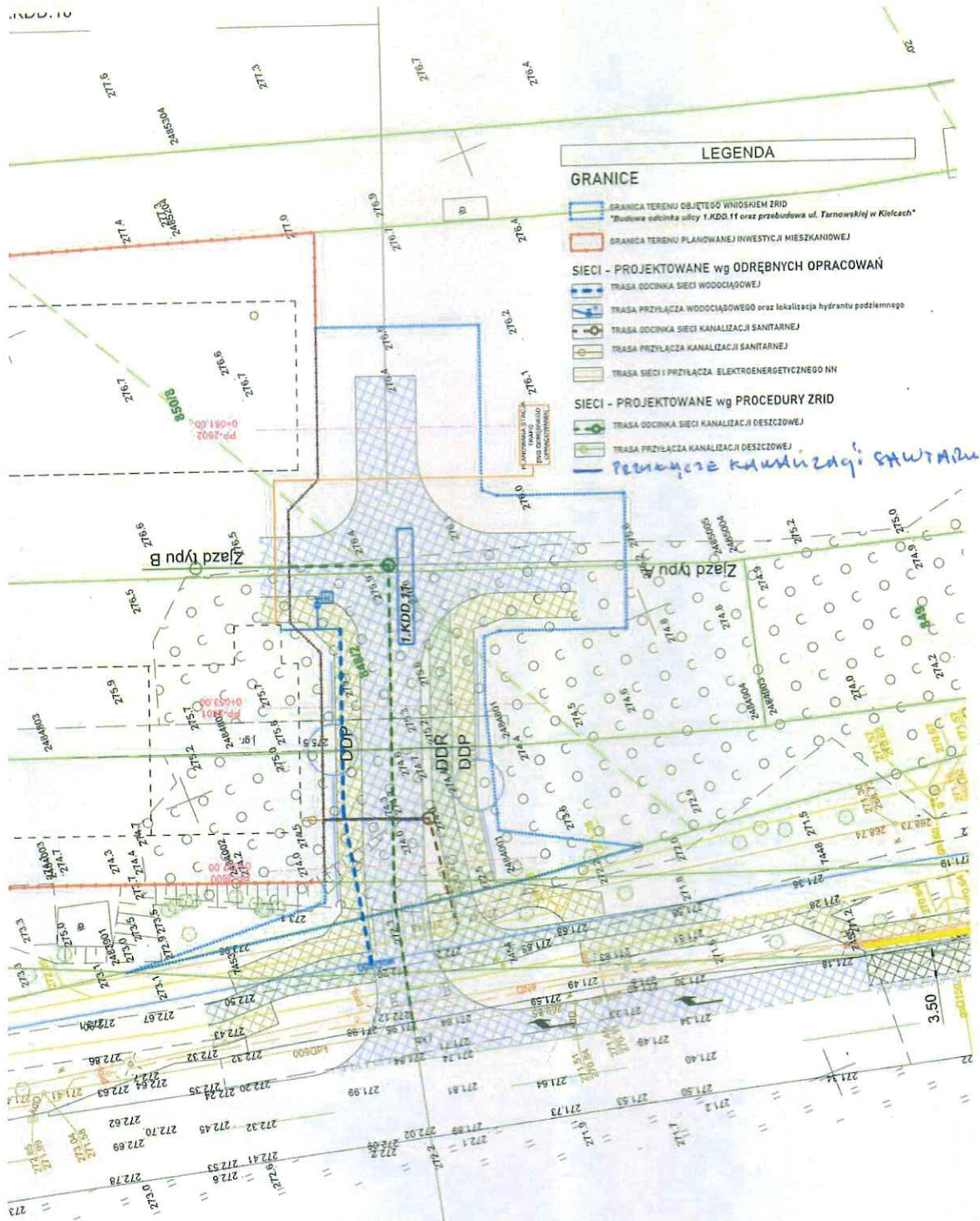
25-411 Kielce

"Wodociągi Kieleckie" Spółka z o.o. wydaje warunki techniczne do projektowania przyłączy wody i kanalizacji sanitarnej w celu doprowadzenia wody i odprowadzenia ścieków dla inwestycji polegającej na budowie czterech budynków mieszkalnych wielorodzinnych z garażami podziemnymi na działkach nr ewid.: 848/1, 840, 848/2, 850/8 obręb 0024 przy ul. Tarnowskiej w Kielcach:

1. Spółka informuje, że pismem znak: TT/2026/0361 TT-W/GW w dniu 19 lutego 2026r. zostały wydane przez Spółkę warunki techniczne do projektowania sieci wodociągowej oraz kanalizacji sanitarnej wzdłuż planowanego układu komunikacyjnego na działkach nr ewid. 840, 848/2, obręb 0024 przy ul. Tarnowskiej w Kielcach.
Realizacja przyłączy wody i kanalizacji sanitarnej będzie możliwa po zrealizowaniu sieci i przekazaniu tytułu prawnego pozwalającego na dysponowanie sieciami przez Spółkę.
2. Uwzględniając, że planowana inwestycja będzie zlokalizowana na jednej nieruchomości składającej się z działek nr ewid.: 848/1, 840, 848/2, 850/8 obręb 0024 przy ul. Tarnowskiej w Kielcach, Spółka dopuszcza możliwość doprowadzenia wody i odprowadzenia ścieków wspólnymi przyłączami wody i kanalizacji sanitarnej.
Przy powyższym rozwiązaniu nie będzie możliwości zawarcia niezależnych Umów do poszczególnych budynków. Rozliczanie za pobór wody i odbiór ścieków z przedmiotowej zabudowy będzie się odbywało z jednym płatnikiem, na podstawie wskazań wodomierza głównego.
3. Od projektowanego wodociągu należy zaprojektować jedno wspólne przyłącze wody dla całej zabudowy.
4. Ciśnienie w sieci wodociągowej w omawianym rejonie oscyluje na wysokości $p=0,46$ MPa.
5. Od projektowanego kanału sanitarnego należy zaprojektować jedno wspólne przyłącze kanalizacji sanitarnej do wnioskowanych budynku.
6. Do dokumentacji należy załączyć:
 - a) Oryginał oświadczenia Inwestora o posiadany prawie do dysponowania nieruchomością na cele budowlane (druk oświadczenia „TT-OD” lub „TT-OD/P” jest dostępny na stronie internetowej www.wod-kiel.com.pl, zakładka: druki do pobrania, pozostałe druki; pozycja: 9 lub 10);
 - b) oryginał oświadczenia płatnika za pobór wody i odprowadzane ścieki z przedmiotowej zabudowy, na podstawie wskazań jednego głównego wodomierza.

- W oświadczeniu należy podać datę spisania dokumentu, dokładny adres inwestycji oraz zobowiązania potwierdzić podpisem i numerem PESEL osób zainteresowanych (dotyczy osób fizycznych).
7. W dokumentacji technicznej należy przedstawić rodzaj odprowadzanych ścieków z zabudowy. W przypadku wystąpienia ścieków technologicznych z przedmiotowej zabudowy, przed wprowadzeniem ich do zbiorczej sieci kanalizacji sanitarnej należy zaprojektować podczyszczanie ww. ścieków.
 8. Do obowiązków Inwestora należy poinformowanie przyszłych właścicieli poszczególnych budynków o przyjętym sposobie rozliczania za doprowadzoną wodę i odprowadzane ścieki. W przypadku sprzedaży nieruchomości, rozliczanie również będzie się odbywało na powyższych zasadach z głównym płatnikiem/administratorem przedmiotowych przewodów wodociagowych i kanalizacji sanitarnej.
 9. Inwestor winien zagwarantować możliwość korzystania ze wspólnych przewodów wod-kan na terenie nieruchomości w celu dostawy wody i odbioru ścieków dla wszystkich właścicieli nieruchomości/budynku przyłączonego do tych przewodów.
 8. Dokumentację należy wykonać zgodnie z obowiązującymi przepisami, „Wytycznymi eksploatacyjnymi "Wodociągów Kieleckich" Sp. z o. o. do projektowania i realizacji przyłączy wodociagowych i kanalizacji sanitarnej na terenie działania Spółki". („Wytyczne...” dostępne są na stronie internetowej www.wod-kiel.com.pl; zakładka: dla klienta; wytyczne do projektowania; pozycja: 1).
 9. Jeżeli inwestycja prowadzona będzie na nieruchomości stanowiącej współwłasność, Inwestor składając oświadczenie o posiadanym prawie do dysponowania nieruchomością na cele budowlane, winien posiadać zgody wszystkich współwłaścicieli nieruchomości (art.199 K.C).
 10. Dwa egzemplarze dokumentacji technicznej na przyłącza wody i kanalizacji sanitarnej należy przedłożyć do "Wodociągów Kieleckich" celem branżowego uzgodnienia. Uzgodnienie przyłączy będzie możliwe wyłącznie po pozytywnym uzgodnieniu projektu na sieć wodociagowa i kanalizacji sanitarnej.
 11. Od powyższych warunków przysługuje możliwość odwołania się.
 12. Warunki techniczne są aktualne w odniesieniu do stanu prawnego i stanu infrastruktury istniejącego w dacie wydania warunków, nie dłużej niż dwa lata.

DYREKTOR
ds. Techniczno-Exploatacyjnych
mgr inż. Danuta Brymerska





Miejski Zarząd Dróg w Kielcach
ul. Prendowskiej 7, 25-395 Kielce
tel. 41 34 02 800; fax 41 34 02 830
e-mail: boi@mzd.kielce.pl

www.mzd.kielce.pl

WT.KD.613.1.63.2025.BG

Kielce 03.09.2025 r.

GVD Wojska Polskiego sp. z o. o.
25-411 Kielce ul. Wileńska 2

Miejski Zarząd Dróg w Kielcach wydaje warunki techniczne na odprowadzenie wód opadowych z terenu inwestycji polegającej na budowie zespołu czterech budynków mieszkalnych wielorodzinnych z garażami podziemnymi na działkach nr ewid. 840, 848/1, 848/2, 850/8 obręb 0024 przy ulicy Tarnowskiej w Kielcach.

1. Wody opadowe zagospodarować na obszarze inwestycji poprzez zastosowanie indywidualnych rozwiązań umożliwiających jej wykorzystanie, rozprowadzenie po terenach zielonych, budowę obiektów zapewniających retencję terenową.
2. Nadmiar wód opadowych odprowadzić do kanalizacji deszczowej projektowanej przez Inwestora Inwestycji Nieruchomościowej w ramach zadania pn. „Budowa odcinka ulicy 1.KDD.11 oraz przebudowa ul. Tarnowskiej w Kielcach”. Maksymalna średnica włączenia z terenu inwestycji DN 110 mm.
3. Teren inwestycji należy kształtować w sposób niezakłócający stosunków wodnych, umożliwiający przejście wód powierzchniowych w ilościach dotychczasowych oraz uniemożliwiający wylewanie się wód opadowych na teren sąsiednich działek.
4. Zaleca się stosowanie miejsc postojowych z płyt ażurowych oraz wykorzystanie rozwiązań zagospodarowania wód opadowych w oparciu o tzw. błękitno-zieloną infrastrukturę.
5. Zabrania się wprowadzania do miejskiej sieci kanalizacji deszczowej wód z wnętrza budynku (garaże, kotłownie, zadaszone części budynków itp.).
6. Układ kanalizacji deszczowej zaprojektować w sposób uniemożliwiający dostawanie się do niej zanieczyszczeń stałych, piachu i ropopochodnych w ilościach przekraczających dopuszczalne normy. Na rurach spustowych należy zastosować czyszczaki z rusztem. Wpusty z osadnikami.
7. W projekcie należy zamieścić:
 - plan zagospodarowania terenu z naniesionymi projektowanymi rzędnymi i kierunkami spływów, projekty konstrukcyjne wszystkich elementów i obiektów systemu odwodnienia,
 - obliczenia hydrauliczne, wytrzymałościowe elementów odwodnienia,
 - bilans wód opadowych, graficzne i tabelaryczne przedstawienie przynależnej zlewni z naniesionymi w kolorach obszarami o różnym współczynniku spływu,
 - rysunek szczegółowy włączenia do kanalizacji deszczowej,
 - rzut przyziemia w przypadku zabudowy pionów deszczowych wewnątrz budynku.
8. W planie zagospodarowania terenu wyznaczyć miejsce na składowanie śniegu.
9. Projekt budowlany należy opracować na aktualnych mapach sytuacyjno-wysokościowych z potwierdzeniem w terenie istniejącego uzbrojenia.
10. Projekt wraz z uzgodnieniami branżowymi przedłożyć do uzgodnienia MZD.
11. W przypadku prowadzenia prac na terenach nienależących do inwestora należy uzyskać zgodę właściciela i zamieścić ją w projekcie.
12. Warunki techniczne ważne są trzy lata.

Zastępca Dyrektora
ds. Inwestycji
mgr inż. Łukasz Pawłowski



PGE Dystrybucja S.A.
Oddział Skarżysko-Kamienna
Rejon Energetyczny Kielce

25-324 Kielce, ul. Sandomierska 105
tel. +48 41 252 67 90, fax: +48 41 252 63 15
e-mail: kielce.os@pgedystrybucja.pl



Zal. nr 3
wz.15.05.2023

0 5 WRZ. 2025

Kielce,

25-12/WZD/02948/ L. dz. 15003 /2025

GVD Wojska Polskiego Sp. z o.o.
Kielce
ul. Wileńska 2
25-411 Kielce

Oświadczenie o zapewnieniu dostaw energii oraz warunkach przyłączenia dla obiektu budowlanego do sieci dystrybucyjnej.

Nazwa obiektu: budowa zespołu 4 budynków mieszkalnych wielorodzinnych z garażami podziemnymi oraz z zagospodarowaniem terenu.

Lokalizacja: miejscowość Kielce, ul. Tarnowska, nr działki: 848/1, oraz część działek o nr ewid. 840, 848/2, 850/8.

Moc przyłączeniowa: 770 kW.

W odpowiedzi na wniosek z dnia 22-08-2025 r. w sprawie zapewnienia dostawy energii elektrycznej **informujemy**, że istnieje możliwość dostawy energii elektrycznej dla przedmiotowego obiektu. Przyłączenie możliwe będzie po spełnieniu niżej wymienionych wymagań:

- złożeniu w siedzibie PGE Dystrybucja S.A. (wymienionej w nagłówku niniejszego pisma) kompletnego wniosku o określenie warunków przyłączenia,
- wybudowaniu linii zasilających średniego napięcia, odpowiedniej ilości stacji transformatorowych SN/nN, linii zasilających niskiego napięcia, przyłącza elektroenergetycznego niskiego napięcia,

szczegółowy zakres prac niezbędnych do przyłączenia obiektu do sieci zostanie określony w warunkach przyłączenia, które zostaną wydane na podstawie złożonego wniosku. Przyłączenie realizowane będzie po spełnieniu warunków formalno-prawnych na zasadach określonych w umowie o przyłączenie.

Niniejsze oświadczenie jest ważne przez okres 1 roku od daty wydania.

PGE Dystrybucja S.A.
Oddział Skarżysko-Kamienna
Rejon Energetyczny Kielce
Wydział Przyłączenia i Rozwoju
podpis, pieczęć
Kierownik
Marek Piachta

Wykonano w 2 egzemplarzach

1. Egzemplarz nr 1 – adresat

2. Egzemplarz nr 2 – a/a RE-Kielce



Polska Spółka Gazownictwa sp. z o.o.
Oddział Zakład Gazowniczy w Kielcach
ul. Loefflera 2, 25-550 Kielce

Dział Obsługi Klienta
ul. Loefflera 2, 25-550 Kielce
tel. 22 444 33 33
e-mail: zaklad.kielce@psgaz.pl

GVD WOJSKA POLSKIEGO SPÓŁKA Z O.O.
ul. Wileńska 2
25-411 Kielce

Nasz znak: WA00/0000100284/00001/2025/00000

Kielce, 10.10.2025

Dotyczy: Wniosku z dnia 22.08.2025 o możliwość przyłączenia do sieci gazowej obiektu: 4 BUDYNKI WIELORODZINNE zlokalizowany w miejscowości Kielce, Tarnowska

OŚWIADCZENIE o możliwości przyłączenia do sieci gazowej obiektu budowlanego

W odpowiedzi na Państwa wniosek informujemy, że istnieje możliwość przyłączenia do sieci gazowej ww. obiektu.

Wymagania techniczne:

- Rodzaj paliwa: gaz z rodziny gazy ziemne: wysokometanowy, symbol E
- Ciśnienie paliwa gazowego:
 - w sieci dystrybucyjnej: minimalne: 100 [kPa], maksymalne: 400 [kPa]
 - w punkcie dostarczenia i odbioru: minimalne: 1,60 [kPa], maksymalne: 2,50 [kPa]
- Miejsce włączenia do czynnej sieci gazowej:
 - Gazociąg średniego ciśnienia.
 - Materiał: PE 100/17,6, DN 250 [mm]
 - Lokalizacja: Kielce_Tarnowska
 - Dodatkowe informacje o miejscu włączenia: brak.
- Zakres i parametry techniczne budowy gazociągu lub rozbudowy sieci gazowej w związku z przyłączeniem:

| Ciśnienie | Materiał-rodzaj | Średnica [mm] | Długość [m] |
|-----------|--------------------|---------------|-------------|
| Średnie | Rura PE 100 SDR 11 | 63 | 62 |

4.1. Dodatkowe informacje techniczne dotyczące budowy gazociągu lub rozbudowy sieci gazowej: brak.

5. Zakres i parametry techniczne budowy przyłącza:
Liczba przyłączy: 4 szt.

| Ciśnienie | Moc przyłączeniowa [m ³ /h] | Materiał - rodzaj | Średnica [mm] | Długość [m] | Deklarowane roczne zużycie gazu m ³ /rok |
|-----------|--|-----------------------|---------------|-------------|---|
| Średnie | 58 | Rura PE 100 RC SDR 11 | 32 | 35 | 9860 |
| Średnie | 58 | Rura PE 100 RC SDR 11 | 32 | 60 | 9860 |
| Średnie | 58 | Rura PE 100 RC | 32 | 35 | 9860 |

| Ciśnienie | Moc przyłączeniowa [m ³ /h] | Materiał - rodzaj | Średnica [mm] | Długość [m] | Deklarowane roczne zużycie gazu m ³ /rok |
|-----------|--|-----------------------|---------------|-------------|---|
| | | SDR 11 | | | |
| Średnie | 58 | Rura PE 100 RC SDR 11 | 32 | 35 | 9860 |

- 5.1. Dodatkowe informacje techniczne dotyczące budowy przyłącza gazowego: brak.
6. Przed realizacją przyłączenia obejmującą prace projektowe i wykonanie przyłącza należy:
- 6.1. złożyć wniosek o Warunki przyłączenia do sieci gazowej wraz z załącznikami:
- 6.1.1. oświadczeniem dotyczącym tytułu prawnego wnioskodawcy do korzystania z obiektu lub nieruchomości, w którym będą użytkowane urządzenia i instalacje,
- 6.1.2. planem zabudowy lub szkicem sytuacyjnym określającym usytuowanie obiektu, w którym będą używane przyłączane urządzenia, instalacje lub sieci względem istniejącej sieci, usytuowanie sąsiednich obiektów oraz propozycję lokalizacji szafki gazowej. Warunek ten spełnia m.in. mapa do celów informacyjnych lub opiniodawczych w skali 1:500, 1:1000, 1:2000 uwzględniająca aktualny stan rozgraniczenia działek.
- 6.2. zawrzeć Umowę o przyłączenie do sieci gazowej.
7. Przy projektowaniu budynku oraz innego uzbrojenia nad i podziemnego należy uwzględnić obowiązującą strefę kontrolowaną dla istniejących urządzeń gazowych.
8. Realizacja przyłączenia do sieci gazowej wymaga zawarcia umów cywilnoprawnych na rzecz PSG sp. z o. o. zawierających zgody na korzystanie z nieruchomości wyrażonych przez właścicieli/użytkowników wieczystych działek, przez które przebiegać będzie przyłącze.
9. Oświadczenie traci ważność po upływie dwóch lat od daty jego wydania, lub z datą wydania warunków przyłączenia.
10. Oświadczenie może służyć do uzyskania warunków zabudowy projektowanego budynku.
11. Oświadczenie nie stanowi podstawy do przystąpienia do prac projektowych przyłączenia.
12. PSG sp. z o.o. nie ponosi odpowiedzialności za działanie Podmiotu związane z przyłączeniem, podjęte przed zawarciem Umowy o przyłączenie.
13. Wniosek o określenie warunków przyłączenia do sieci gazowej udostępniony jest na stronie internetowej PSG sp. z o.o. - www.psgaz.pl, gdzie również mogą Państwo złożyć wniosek za pomocą kanału elektronicznego - Portal przyłączeniowy.

Oświadczenie wydaliśmy w oparciu o Ustawę z dnia 10 kwietnia 1997 r. - Prawo energetyczne (Dz. U. z 2024 r., poz. 266 z późn. zm.) oraz Ustawę z dnia 07 lipca 1994 r. - Prawo budowlane (Dz. U. z 2024 r., poz. 725 z późn. zm.).

POLSKA SPÓŁKA GAZOWNICTWA
Dokument został zaakceptowany przez:
WIESŁAWA CEDRO, Kier. Sekcji Przyłączenia
JACEK CYGAN, Kier. Sekcji Obsługi Klienta
Wygenerowany elektronicznie.
Nie wymaga podpisu ani stempla.

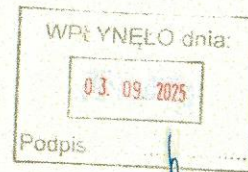
Opracował/a: Maciej Flaczyński

Potwierdzenie spełnienia standardów w zakresie przyjęcia nowych uczniów do szkoły podstawowej



Prezydent
Miasta Kielce

TAR PP. 2025.001



E- I.4424.1.39.2025

Kielce, 22.08.2025 r.

Wnioskodawca:
GVD Wojska Polskiego Sp. z o.o.
ul. Wileńska 2
25-411 Kielce

Szanowni Państwo,

W odpowiedzi na wniosek, który wpłynął w dniu 19.08.2025 r. zaświadczam, że zgodnie z art. 17 ust. 2 pkt 2 ustawy z dnia 5 lipca 2018 r. o ułatwieniach w przygotowaniu i realizacji inwestycji mieszkaniowych oraz inwestycji towarzyszących, w pobliżu od miejsca planowanej przez Państwa inwestycji wynikającej z:

Projektowanego zespołu 4 budynków mieszkalnych wielorodzinnych na terenie nieruchomości składającej się z części działek nr ewid. 840, 848/1, 848/2, 850/8, przy ulicy Tarnowskiej w Kielcach znajduje się:

Szkoła Podstawowa nr 13 im. Władysława Jagiełły, ul. Prosta 27a, 25-371 Kielce, która jest szkołą obwodową dla ulicy, przy której ma powstać planowana inwestycja.

Wyżej wymieniona placówka jest w stanie przyjąć 17 uczniów (liczba dzieci stanowiąca nie mniej niż 7% planowanej liczby mieszkańców) zgodnie z informacjami zawartymi w przedmiotowym wniosku.

Z poważaniem

ZASTĘPCA PREZIDENTA

Tomasz Porębski

Osoba prowadząca sprawę:
Główny Specjalista: Monika Wieczorek
tel. 41 36 76 622
e-mail: monika.wieczorek@um.kielce.pl
ul. Strycharska 6, pokój 609



ul. Strycharska 6
25-659 Kielce
tel. 41 36 76 626
www.kielce.eu



**Prezydent
Miasta Kielce**

E- I.4424.1.39.2025

Kielce, 27.04.2026 r.

**Wnioskodawca:
GVD Wojska Polskiego Sp. z o.o.
ul. Wileńska 2
25-411 Kielce**

Szanowni Państwo,

w odpowiedzi na ponownie przedłożony wniosek z dnia 20.04.2026 r. (korekta danych w związku ze zmianą tytułu inwestycji), zaświadczam, że zgodnie z art. 17 ust. 2 pkt 2 ustawy z dnia 5 lipca 2018 r. o ułatwieniach w przygotowaniu i realizacji inwestycji mieszkaniowych oraz inwestycji towarzyszących, w pobliżu od miejsca planowanej przez Państwa inwestycji składającej się z:

zespołu 4 budynków mieszkalnych wielorodzinnych projektowanego na terenie nieruchomości składającej się z części działek nr ewid. 848/1 oraz części działek nr ewid. 840, 848/2 i 850/8, przy ulicy Tarnowskiej w Kielcach

znajduje się:

Szkoła Podstawowa nr 13 im. Władysława Jagiełły, ul. Prosta 27a, 25-371 Kielce, która jest szkołą obwodową dla ulicy, przy której ma powstać planowana inwestycja.

Wyżej wymieniona placówka jest w stanie przyjąć **17 uczniów** (liczba dzieci stanowiąca nie mniej niż 7% planowanej liczby mieszkańców) zgodnie z informacjami zawartymi w przedmiotowym wniosku.

Z poważaniem

PREZYDENT MIASTA

Agata Wójcik

Osoba prowadząca sprawę:
Główny Specjalista: Monika Wieczorek
tel. 41 36 76 622
e-mail: monika.wieczorek@um.kielce.pl
ul. Strycharska 6, pokój 609



ul. Strycharska 6
25-659 Kielce
tel. 41 36 76 626
www.kielce.eu